

# **Apostila**

## **Adobe Photoshop 6 e 7**

## Introdução

O Photoshop é um programa de edição de imagens que permite alteração cor, retoque e correção de imagens, aplicação de efeitos, inserir textos.

Utilizando o Photoshop, você produzirá imagens e páginas para a Web, ajustando cores e criando efeitos especiais.

Em sua versão 6, apresenta novas ferramentas para desenho e edição de formas e imagens. Aprimoramento na utilização das ferramentas possibilitando criar efeitos fantásticos como sombreamento, brilhos, relevos, transparência, deformação, etc.

No Photoshop a prioridade é a produtividade, as paletas do programa podem ser facilmente agrupadas e escondidas, deixando a área de trabalho desimpedida, facilitando o trabalho do usuário na localização do recurso que necessita.

## Recursos especiais

Graças a um conjunto de ferramentas completo, o software auxilia o usuário a cumprir qualquer meta de criação ou de produção. Sua nova Ferramenta Correção (Healing Brush) revoluciona o processo de retoque de imagens, removendo pó, rachaduras, imperfeições e marcas sem esforço ao mesmo tempo em que, automaticamente, preserva sombreados, luz, textura e outros atributos inerentes ao objeto. Já o recurso Localizador de Arquivos (File Browser) permite localizar, organizar e administrar visualmente imagens de forma prática e rápida, enquanto o EXIF, das câmeras digitais, exibe datas, preferências e outras informações associadas (como as datas de criação e de alterações realizadas posteriormente).

Com novas ferramentas de criação, os designers ganharam mais flexibilidade para trabalhar efeitos visuais sofisticados e de alta qualidade. Um novo motor de pintura permite criar pré-seleções personalizadas de pincéis, simular técnicas pictóricas, como cores pastel e esfumados e também agregar efeitos, como plantas e folhas.

O Criador de Padrões (Pattern Maker), por sua vez, é um recurso que possibilita a criação de padrões para o preenchimento de áreas determinadas a partir de uma imagem, como textura de rocha ou areia. E o comando Dissolver (Liquify), agora com controles adicionais, oferece ainda mais domínio sobre os efeitos de distorção aplicados às imagens.

Contando com o ImageReady® 7.0, avançado componente para edição de imagens para Web, o Photoshop 7.0 oferece melhorias relevantes para que o desenvolvedor de Web possa compactar mais as imagens sem perder a qualidade de texto, nem dos vetores. Oferece ainda maior controle sobre as transparências, permitindo que estas sejam mantidas quando colocadas na Internet. Adicionalmente, um novo suporte para o formato WBMP promove a otimização das imagens para visualização por meio de PDAs e outros dispositivos sem fio. Para a criação interativa, o software ImageReady permite as separações, rotações, mapas de imagens e animações em uma única paleta, além de um tipo de rotação expandida para a criação de barras de navegação mais funcionais.

Para agilizar a administração e atualização de grandes conjuntos de imagens, o Photoshop 7.0 integra-se com o Adobe AlterCast®, o servidor para imagens dinâmicas. O Photoshop 7.0 suporta a linguagem XMP (Extensible Metadata Platform) da Adobe, que padroniza a criação e o processamento de conteúdo nos fluxos de trabalho. O Photoshop 7.0 também integra-se fortemente ao Adobe Illustrator®, Adobe InDesign®, Adobe GoLive®, Adobe LiveMotion™, Adobe Premiere®, Adobe After Effects® e Adobe Acrobat®.

## Iniciando o Photoshop

Para carregar o Photoshop, proceda da seguinte maneira.

1. Clique no botão Iniciar.
2. No menu Iniciar, posicione o cursor do mouse em Programas, Photoshop 6.

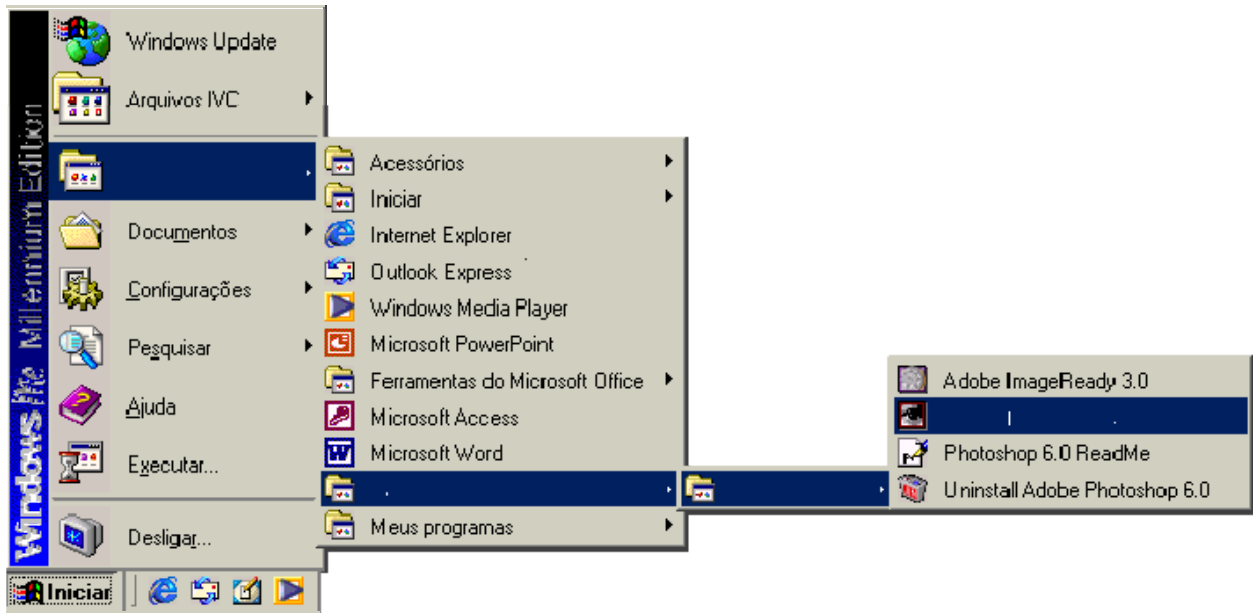


Figura 1.0

3. Clique em Adobe Photoshop 6/7.

## Área de trabalho

A área de trabalho do Photoshop 6 é bem menos poluída do que os demais programas do mercado. Ao iniciar o Photoshop pela primeira vez o usuário verá uma caixa de ferramentas, paletas e os menus de acesso a operações como salvar arquivo, editar, exibir janelas, etc.

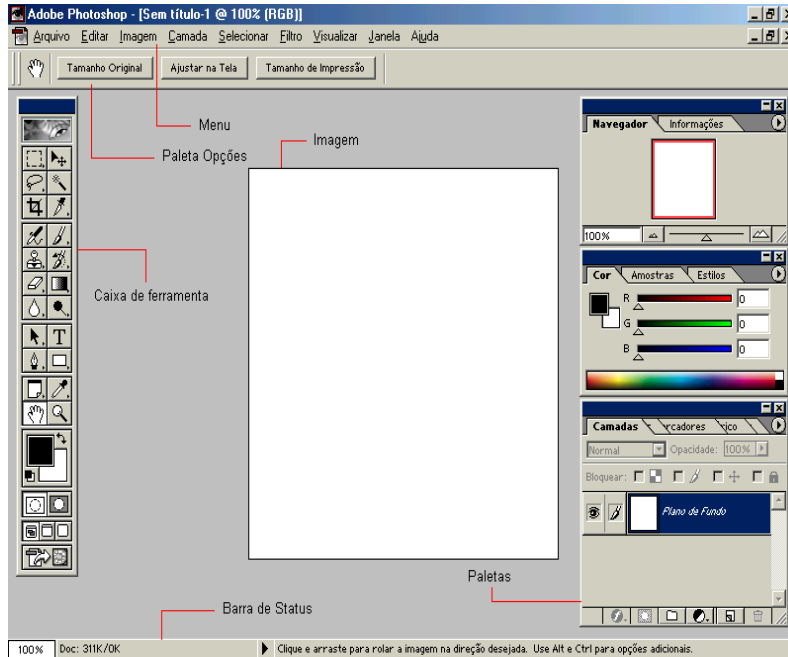


Figura 1.1

### Caixa de ferramenta

Todas as ferramentas do Photoshop estão agrupadas em um só lugar, na caixa de ferramenta. A seleção de uma ferramenta se dá através de um clique do mouse, ou utilizando uma tecla de atalho.

### Menus

O Photoshop é dotado de um menu completo, onde o usuário acessará uma tarefa correspondente ao recurso que esteja utilizando. Por exemplo, quando desejar duplicar uma imagem, clique no menu Imagem, Duplicar, e quando desejar salvar um arquivo clique em Arquivo, Salvar, assim por diante.

### Paletas

No Photoshop, existem onze paletas divididas em quatro grupos. Elas ficam disponíveis no canto direito da área de trabalho.

### Barra de Status

A barra de Status trás informações importantes sobre os recursos e ferramentas que estão sendo utilizadas, além de ser uma fonte valiosa de informações e dicas para o usuário.

## Teclas de atalho

Teclas	Função
Ctrl + N	Criar um novo arquivo
Ctrl + O	Abre um arquivo existente
Ctrl + S	Salva o arquivo atual
Shift + Ctrl + S	Abre a caixa de diálogo Salvar como
Ctrl e +	Amplia a área de visualização
Ctrl e -	Reduz a área de visualização
Ctrl + P	Imprime o arquivo atual
Ctrl + Q	Fecha o Programa Photoshop
Shift + Ctrl + W	Fecha todas imagens

## Caixa de ferramentas

Escolher a ferramenta correta para trabalhar é fundamental para se alcançar o resultado desejado. A caixa de ferramentas do Photoshop vem com diversas ferramentas para auxiliar o usuário na edição de imagens.

Você pode clicar na parte superior da caixa de ferramentas e arrasta-la para qualquer lugar em sua área de trabalho. Mesmo quando posicionada sobre as paletas, a caixa de ferramentas ficará em segundo plano quando uma paleta for selecionada.

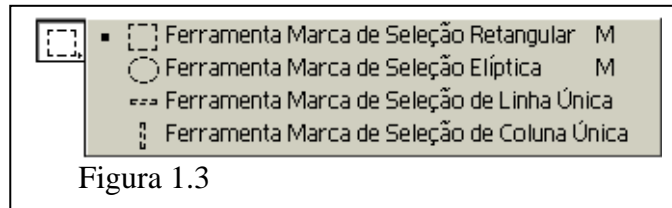


Figura 1.2 (Caixa de Ferramentas)

Algumas ferramentas são dotadas de uma pequena seta localizada em na parte inferior direita da ferramenta. Esta pequena sete indica que variantes desta mesma ferramenta podem ser acionadas.

### Dica

Para acionar outros botões de uma ferramenta, basta clicar e manter o botão pressionado do mouse sobre a ferramenta desejada.



## Esconder ou mostrar a Caixa de ferramentas

Para esconder a caixa de ferramentas.

1. Clique no menu Janela, clique em Ocultar ferramentas.

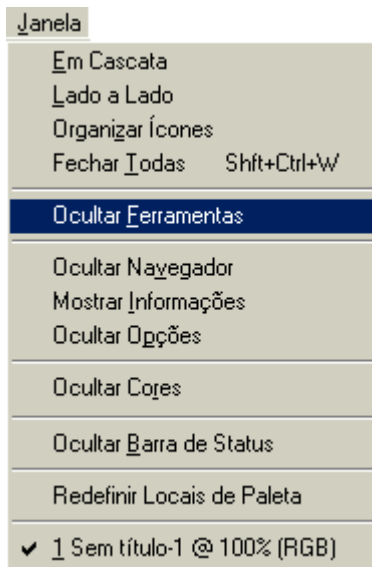


Figura 1.4


2. A caixa de ferramentas ficará oculta, não sendo mais acessível.
3. Para trazê-la de volta, clique no menu Janela, clique em Mostrar ferramentas.
4. A caixa de ferramentas fica novamente visível em sua área de trabalho.

**Ferramenta () Seleção**

Localizada na parte superior da caixa de ferramentas, esta ferramenta tem como objeto selecionar uma da imagem.

**Ferramenta () Marca de Seleção Elíptica**

Esta ferramenta faz seleções nas formas Elípticas. Com a tecla Shift pressionada criar uma seleção de círculo perfeito.

**Ferramenta () Marca de Seleção de Linha Única**

Esta ferramenta faz seleções em uma única linha horizontal.

**Ferramenta () Marca de Seleção de Coluna Única**

Esta ferramenta faz seleções em uma única linha Vertical.

**Ferramenta () Mover**

Permite mover texto imagens de uma área da imagem para um novo local.

**Ferramenta () Lasso**

É uma ferramenta para seleção irregular de uma área da imagem. Com esta ferramenta é possível desenhar a área de seleção da imagem segurando e arrastando o mouse.

**Ferramenta () Laço Poligonal**

A ferramenta Laço Poligonal faz seleções de traços retos, como se estivesse selecionando triângulos.

**Ferramenta () Laço Magnético**

Esta ferramenta faz seleções de traços envolventes em bordas determinadas pelo usuário.

**Ferramenta () Varinha Mágica**

Esta é uma outra ferramenta de seleção, mas que criar seleções de cores e tons semelhantes. Mantenha a tecla Shift pressionada para somar área para seleção. Para subtrair, mantenha a tecla Alt pressionada enquanto seleciona.

**Ferramenta () Corte Demarcado**

Permite selecionar uma área da imagem para ser recordada. Após selecionar a área, pequenas alças como forma retangular, poderão ser esticadas a fim de aumentar a área de seleção. O restante da imagem ficará em um tom mais escuro. Clique com o botão direito do mouse, selecione cortar para cortar a área selecionada ou cancelar.

**Ferramenta () Fatia**

Esta ferramenta permite criar uma fatia em determinada área de uma imagem. Por exemplo, você pode criar uma imagem de um mapa em uma página Web, quando usuário clicar passar o mouse sobre aquela área da imagem será exibido informações somente sobre aquela região do mapa.

**Ferramenta () Seleção de Fatia**

Em uma imagem pode haver diversas fatias, como esta ferramenta você pode selecioná-las individualmente, bem como definir as opções da fatia dando um clique duplo sobre a mesma.

**Ferramenta () Aerógrafo**

Esta ferramenta de pintura, criar uma pintura com aparência de spray, resultando e uma pintura mais esborrifada.



**Ferramenta () Pincel**

Permite através da paleta Opções controlar o tamanho do ponto do pincel e a opacidade, resultando em linhas e curvas pequenas com pincel menor.

**Ferramenta () Lápis**

O mouse é seu instrumento de trabalho para desenhar no computador. Ao selecionar a ferramenta Lápis, o mouse passará a reproduzir o traço e as formas associados a o movimento do mouse. O botão do mouse deve permanecer pressionado enquanto estiver desenhando com o cursor. Isso fará com que o lápis faça o desenho.

**Ferramenta () Carimbo**

Com esta ferramenta, é possível clonar uma área de uma imagem. Pressione a tecla Alt enquanto, desliza a ferramenta Carimbo sobre uma área da imagem. Solte a tecla Alt e clique em uma nova área, desliza o mouse para criar uma copia da primeira área.

**Ferramenta () Pincel do Histórico**

Trabalhando em conjunto com a paleta Histórico esta ferramenta permite restaurar partes da imagem para um estágio anterior.

**Ferramenta () Borracha**

Apaga área da imagem. Utilizada para apagar o plano de fundo, criará transparência. Portanto sua utilização para apagar a imagem deve ser feita em uma Camada.

**Ferramenta () Degradê**

Cria degradê na imagem. É necessário que a camada não tenha formas como retângulo, elipse, linha, etc.

**Ferramenta () Lata de Tinta**

Preenche com uma cor o interior da imagem.

**Ferramenta () Desfoque**

A ferramenta Desfoque permite tirar um pouco do foco da imagem. Basta selecionar esta ferramenta e arrastar na área da imagem onde se deseja retirar o foco.

### Ferramenta () Nitidez

Retira a nitidez de uma imagem. Após selecionar a ferramenta nitidez, clique e arraste em uma área da imagem onde se deseja retirar a nitidez.

### Ferramenta () Borrar

Esta ferramenta tem como finalidade borrar áreas de uma imagem. O procedimento é bem simples, basta clicar e arrasta sobre a área onde se deseja borrar. A área borrada perderá completamente a nitidez.

### Ferramenta () Subexposição

A ferramenta Subexposição permite clarear áreas de uma imagem. Utilize esta ferramenta para clarear a área mais escura da imagem. Basta clicar e arrastar para clarear a imagem, ou usando as combinações de tecla Shift, Alt e Ctrl para opções adicionais.

### Ferramenta () Superexposição

Utilize a ferramenta Superexposição para escurecer área de uma imagem. Bem utilizada em uma foto, a ferramenta Superexposição pode fazer o dia virar noite.

### Ferramenta () Esponja

O que está ferramenta faz, é reduzir o excesso deixado pelas ferramentas Subexposição e Superexposição. Utilizada em excesso, pode deixar com uma aparência de imagem em preto e branco.

### Ferramenta () Seleção de Componente de Demarcador

Esta ferramenta permite seleção criar e combinar formas iguais ou distintas. Utilizando formas distintas, permite criar uma nova forma na área em que ocorre um de sobreposição de uma forma sobre a outra.

### Ferramenta () Texto

Digite texto utilizando a ferramenta Texto. Para maior controle do texto que está sendo digitado, clique no menu Janela, clique em Mostrar Caractere e Parágrafo. As Paletas Caractere e Parágrafo trazem todos tipos de formação para texto, como por exemplo, itálico, fonte, alinhamento, cor, etc.

### Ferramenta () Caneta de Forma Livre

Utilizando esta ferramenta, o usuário tem a possibilidade de desenhar usando o mouse, arrastando o cursor do mouse criando a forma deseja.

### Ferramenta () Retângulo

Utilize esta ferramenta para desenhar formas retangulares.

### Ferramenta () Retângulo Arredondado

Utilize esta ferramenta para desenhar retângulos com cantos arredondados. Modifique as opções do retângulo que você está criando através da paleta Opções.

### Ferramenta () Elipse

Utilize esta ferramenta para desenhar forma oval. Mantenha a tecla Shift pressionada para criar círculos perfeitos.

### Ferramenta () Polígono

A ferramenta polígono permite desenhar forma triangular. No momento em que estiver desenhando a forma, utilize o mouse para girar no ângulo desejado.

### Ferramenta () Linha

Crie linhas com esta ferramenta. Altere o valor Size na paleta Opções e obtenha uma linha mais grossa ou fina.

### Ferramenta () Forma Personalizada

Crie e personalize formas com esta ferramenta. Na paleta Opções, escolha a forma desejada para ser inserida na imagem.

**Ferramenta  Observações**

Cria uma pequena observação sobre a imagem. Funciona como comentário para outros usuários ou explicações sobre que técnicas foram aplicadas na imagem.

**Ferramenta  Comentário de Áudio**

Permite gravar um comentário de áudio, utilizando microfone. O usuário pode controlar o início e finalização da gravação.

**Ferramenta  Conta-gotas**


Utilize a ferramenta Conta-gotas para capturar uma cor que esteja na imagem. Mantenha a tecla Alt pressionada enquanto clica sobre a imagem.

**Ferramenta  Classificador de Cores**


A ferramenta “Classificador de Cores” está localizada no mesmo botão da ferramenta Conta-Gotas. Sua finalidade é capturar informações de cores, mantendo as informações na Paleta “Informações”.

**Ferramenta  Medir**

Esta é uma ferramenta utilizada para criar medidas. Com a tecla Alt pressionada, é possível criar ângulos arrastando os pontos. Pressione Shift para opções adicionais.

**Ferramenta  Mão**

Esta ferramenta permite arrastar a imagem de forma mais precisa. Quando uma imagem ocupar uma área maior que a Área de trabalho, as barras de rolagem serão acionadas, utilize esta ferramenta para arrastar a imagem.

**Ferramenta  Zoom**

Esta ferramenta aumenta ou reduz a área de visualização da imagem. Após selecionar esta ferramenta, clique na imagem para aumentá-la, ou pressione as teclas Alt + clique para reduzir.

## Teclas de atalho para as ferramentas

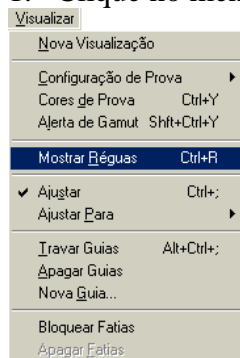
Todas as ferramentas do Photoshop possuem uma tecla de atalho. Para ver qual tecla corresponde a cada ferramenta, passe o cursor do mouse sobre o botão da ferramenta.

Ferramenta	Tecla
Marca de Seleção Retangular	M
Mover	V
Laço	L
Varinha Mágica	W
Corte Demarcado	C
Fatia	K
Aerógrafo	J
Pincel	B
Carimbo	S
Pincel do Histórico	Y
Borracha	E
Degradê	G
Desfoque	R
Subexposição	O
Seleção de Componente de Demarcador	A
Texto	T
Caneta	P
Retângulo	U
Observações	N
Conta-gotas	I
Mão	H
Zoom	Z

## Visualizar régua

Exiba a régua para lhe ajudar no trabalho de visualização e posicionamento da imagem. Para visualizar a régua, faça o seguinte.

1. Clique no menu Visualizar, em seguida clique em Mostrar Régua.



Figura

2. A régua ocupa a parte superior (régua Horizontal) e o canto esquerdo esquerda (régua vertical) da área de trabalho.

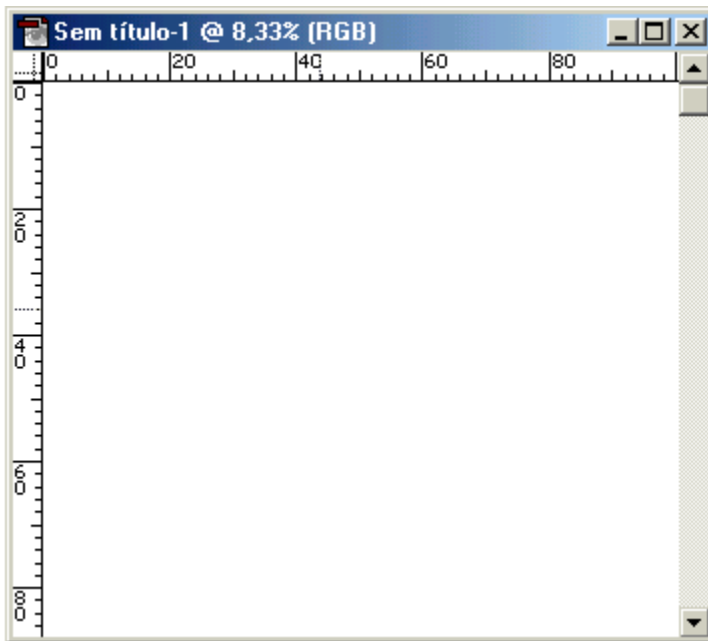


Figura 1.5

3. Clique sobre um ponto da régua e arraste o mouse até o ponto desejado. Uma guia azul será criada toda vez que você arrastar o mouse a partir da régua.

### Retirar guias de posicionamento

Para retirar as guias de posicionamento da régua, proceda da seguinte maneira.

1. Clique no menu Visualizar, posicione o cursor do mouse em Mostrar.

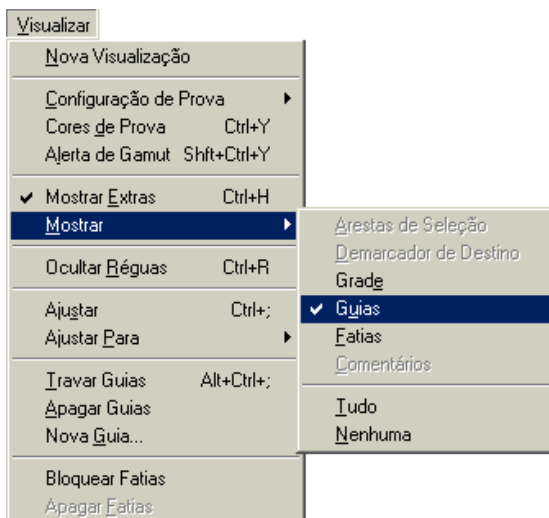


Figura 1.6

2. Observe que o item Guias está como uma marcação.
3. Clique em Guias.

## Mostrar grades

As grades também são um excelente auxílio no posicionamento da imagem. Para exibir grades na imagem.

1. Clique no menu Visualizar, posicione o cursor do mouse em Mostrar.

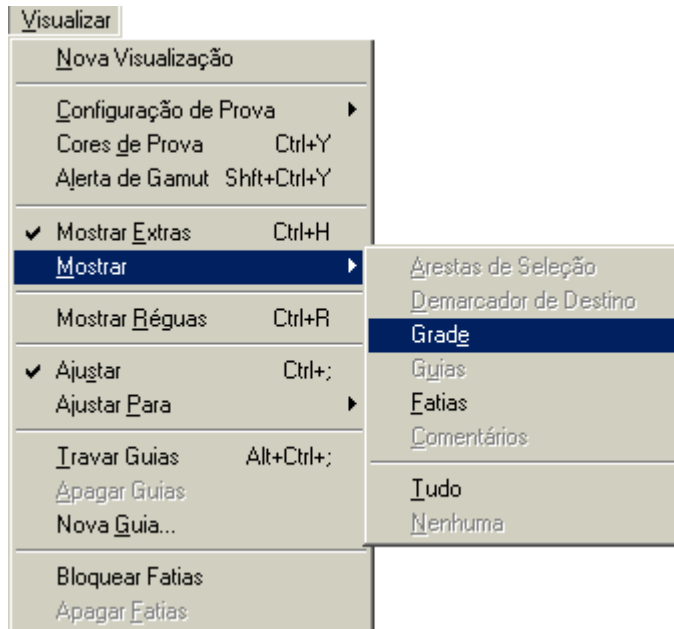


Figura 1.7

2. Clique em Grades

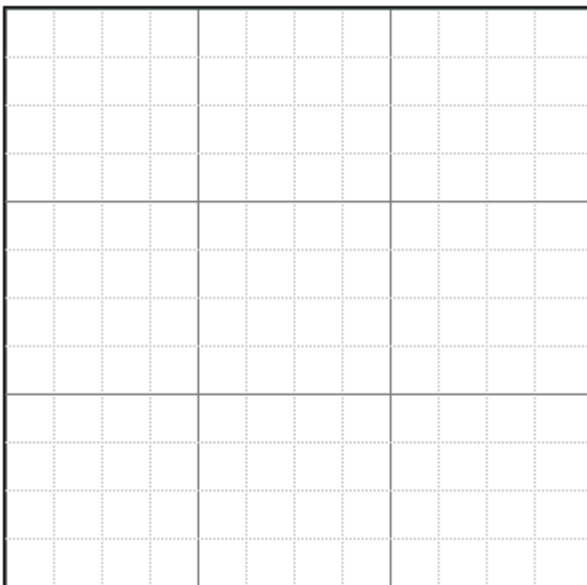


Figura 1.7 (Grades de posicionamento)

## Ocultando as grades

Para ocultar as grades que estão sendo exibidas.

1. Clique em Visualizar, posicione o cursor do mouse em Mostrar.

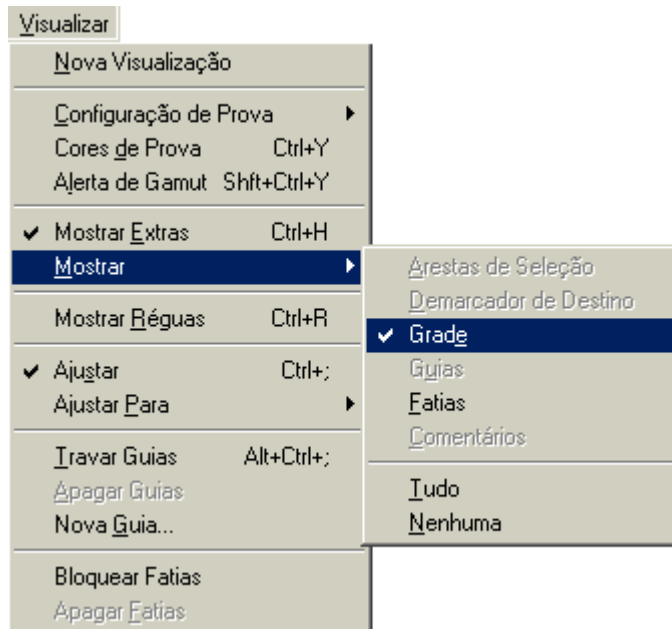


Figura 1.9

2. Observe que o item Grade está com uma marcação.
3. Clique em Grades.

## Criar um arquivo de imagem

Para criar um arquivo de imagem.

1. Clique no menu Arquivo, Novo.



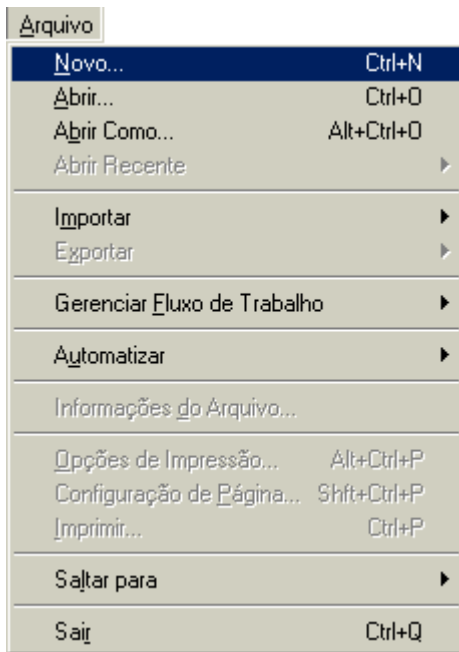


Figura 2.0

2. A caixa de diálogo Novo será exibida.

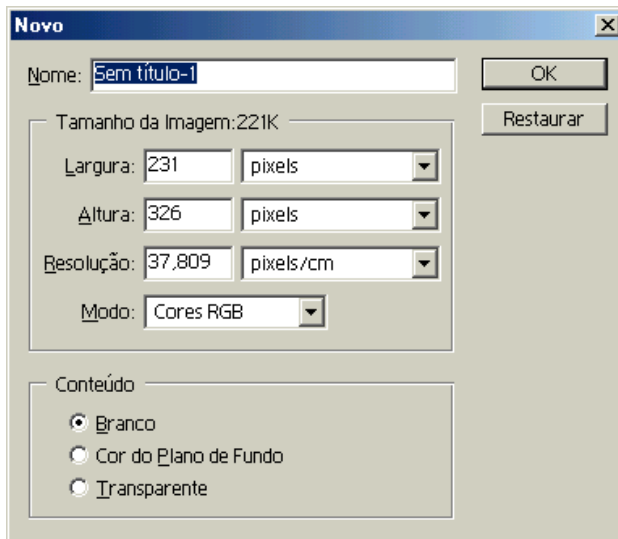


Figura 2.1

3. No campo:

“**Nome**” digite um nome para o arquivo.

“**Largura**” defina um valor para a largura da imagem.

“**Altura**” digite um valor para a altura da imagem.

“**Resolução**” a resolução da imagem.

“**Modo**” o modo de cor.

“**Conteúdo**” tipo de fundo.

4. Clique no botão OK.

## Abrir arquivo

O Photoshop possibilita a abertura de diversos formatos de arquivos, PNG, TIF, JPEG, BMP e o formato padrão do Photoshop (PSD), entre outros formatos.

Para abrir um arquivo.

1. Clique no menu Arquivo, Abrir.

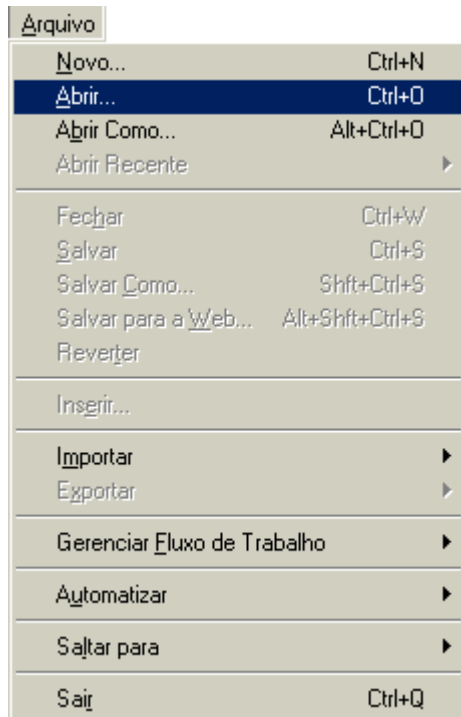


Figura 2.2

2. A caixa de diálogo Abrir será exibida.

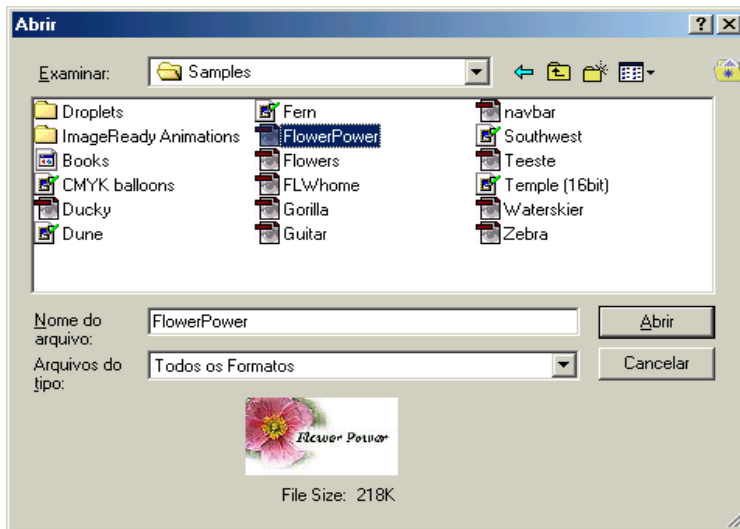


Figura 2.3

3. Em examinar, clique na seta para baixo para abrir a pasta ou diretório onde o arquivo está armazenado.
4. Selecione o arquivo desejado, em seguida clique no botão Abrir.

## Abrindo arquivo recente

Você pode retomar seu trabalho sem a necessidade de abrir pasta e localizar uma imagem. O Photoshop 6 guarda os quatro últimos arquivos abertos em um atalho no menu Arquivo.

Para abrir um arquivo recente.

1. Clique no menu Arquivo, Posicione o cursor do mouse em Abrir Recente.

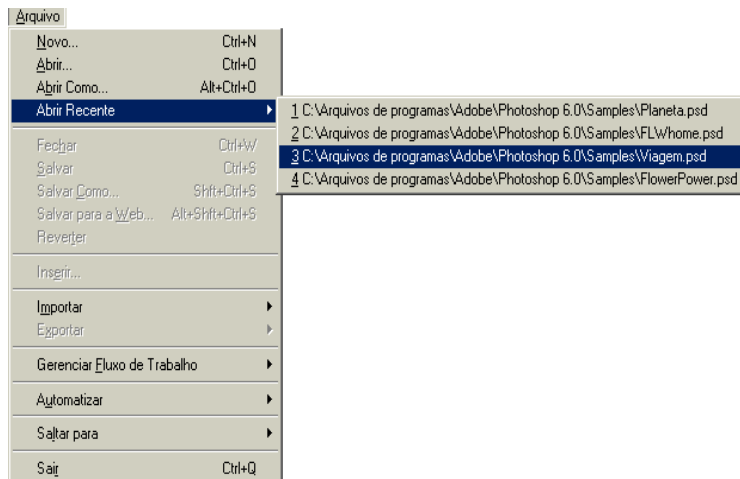


Figura 2.4

2. Clique no arquivo desejado.

## Abrir arquivo PDF

O formato Portable Document Format (PDF) pode ser aberto pelo Photoshop. Por padrão o programa só pode abrir uma pagina de cada vez.

O procedimento de abertura deste formato de arquivo é o mesmo.

1. Clique no menu Arquivo.

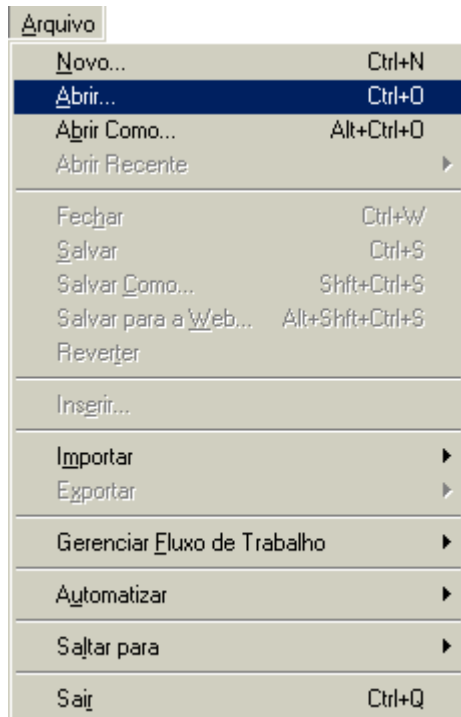


Figura 2.5

2. A caixa de diálogo abrir será exibida.

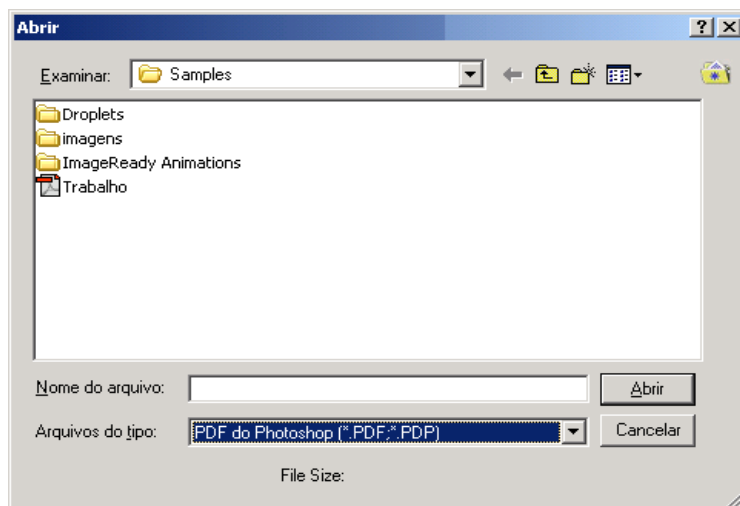


Figura 2.6

3. Em Examinar, clique na seta para baixo para abrir a pasta onde o arquivo se encontra.
4. Selecione o arquivo desejado, em seguida clique no botão Abrir.
5. Clique nos botões de seta para escolher a página que você deseja ver.

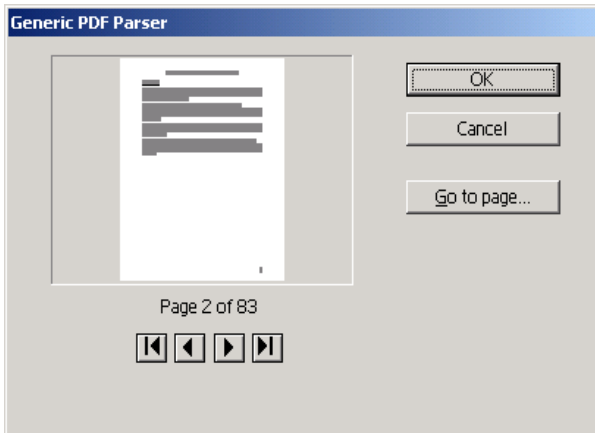


Figura 2.7

6. Clique no botão OK.
7. Digite a largura, altura e resolução para conversão.
8. No campo Modo, selecione CYMK para impressão ou RGB para exibir na tela.

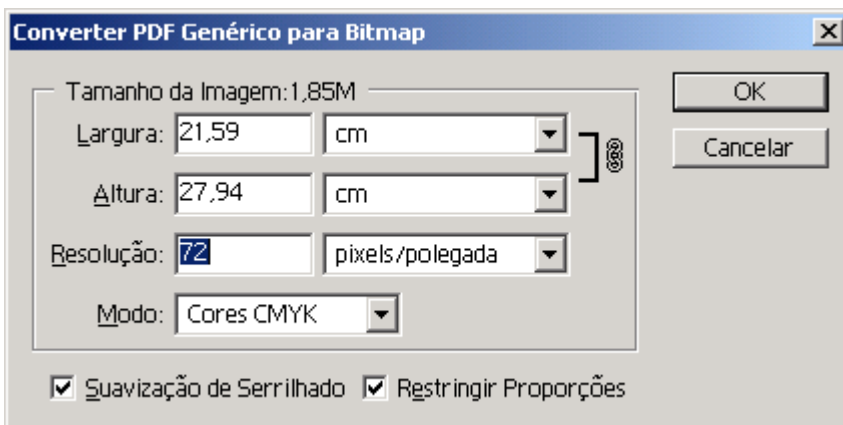


Figura 2.8

9. Clique no botão OK, o arquivo será convertido em pixel.

## Salvar um arquivo

Da mesma forma que o Photoshop possibilita abrir diversos formatos de arquivo, também torna possível salvar arquivos em diversos formatos de imagem.

Para salvar um arquivo.

1. Clique no menu Arquivo, clique em Salvar.

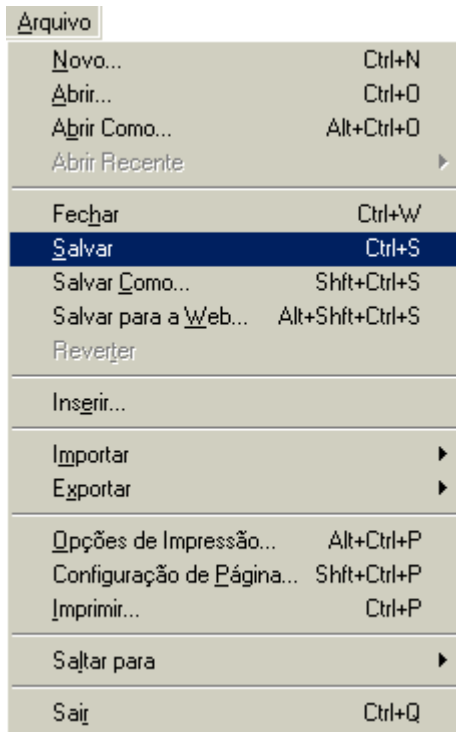


Figura 2.9



2. A caixa de diálogo Salvar como será exibida.

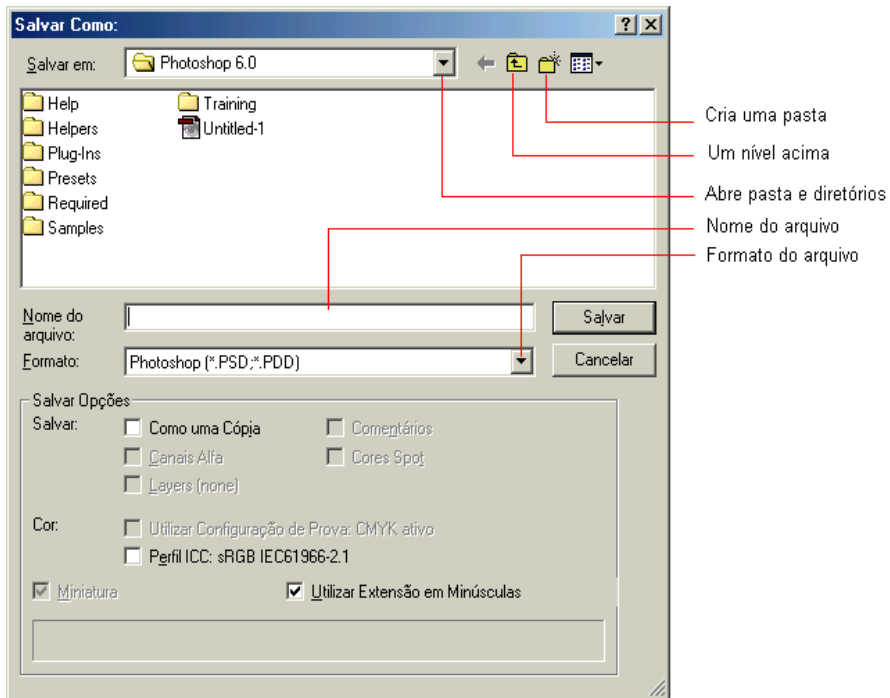


Figura 3.0

3. No campo “Salvar em”, clique na seta para baixo para abrir uma pasta ou diretório onde o arquivo de imagem será armazenado.
4. No campo “Nome do arquivo”, digite um nome para o arquivo.
5. No campo “Formato”, clique na seta para baixo e escolha o formato para o arquivo.
6. Clique no botão Salvar.

## Sair do programa Photoshop

Para sair do programa Photoshop.

1. Clique no menu Arquivo, Sair.

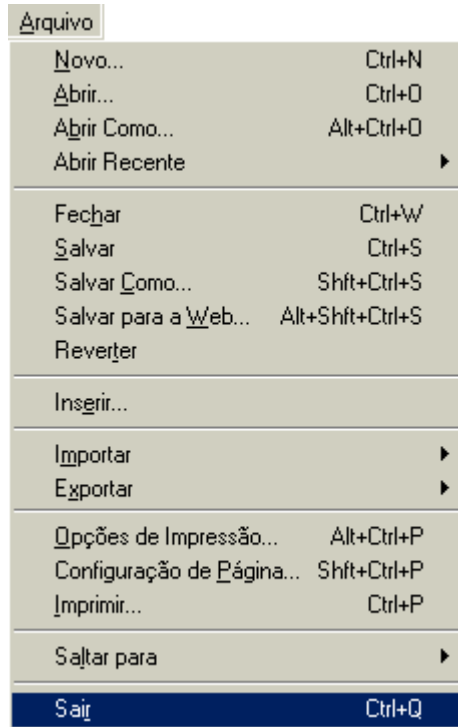


Figura 3.1

2. Caso tenha feito alguma alteração em uma imagem.
3. Você receberá um alerta para salvar as alterações do documento que estava trabalhando.

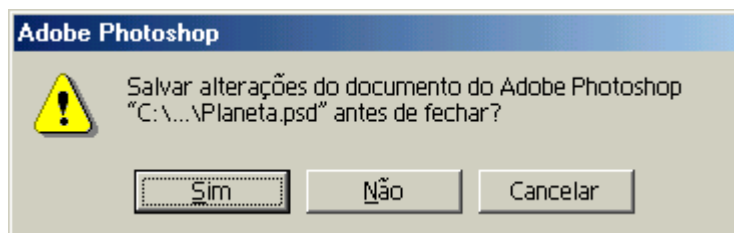


Figura 3.2

4. Clique no botão “Sim” para aceitar as alterações ou em “Não” para rejeitar as alterações. Com estes procedimentos o programa será fechado.
5. Clique no botão “Cancelar” para manter o Photoshop aberto.

## Trabalhando com as paletas

As paletas são caixas auxiliares das ferramentas que estão sendo utilizadas, podendo ser exibidas ou escondidas através do menu Janela.

As paletas se dividem em quatro grupos: Navegador, Cores, Histórico, Camadas e Caracteres.

## Teclas de atalho das paletas

Algumas paletas possuem atalhos de teclado. Pressionado a tecla referente à paleta, a mesma tanto poderá ser exibida como escondida.

Tecla	Paleta
F6	Cores
F7	Camadas
F8	Informações
F9	Ações

## Redefinir o posicionamento das paletas

Se você exibiu paletas demais, movimentou-as para um outro local na área de trabalho, talvez queira alinhá-las novamente.

Para redefinir o posicionamento das paletas proceda da seguinte maneira.

1. Clique no menu Janela.
2. Clique em Redefinir Locais de Paleta.

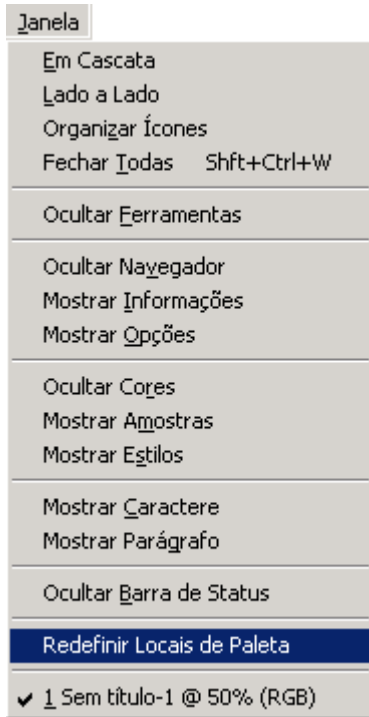


Figura 3.3

3. Todas as paletas serão re-posicionadas e alinhadas.

## Separando uma guia da paleta

Você pode separar uma guia dentro de uma paleta criando uma nova caixa separada. Para mover uma guia da paleta.

1. Clique no nome da guia.
2. Arraste a guia para um novo, local.

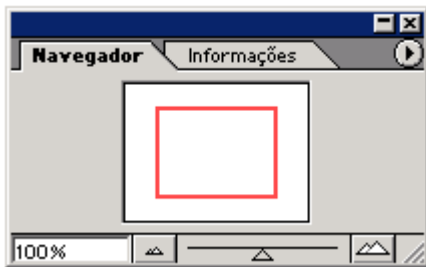


Figura 3.4

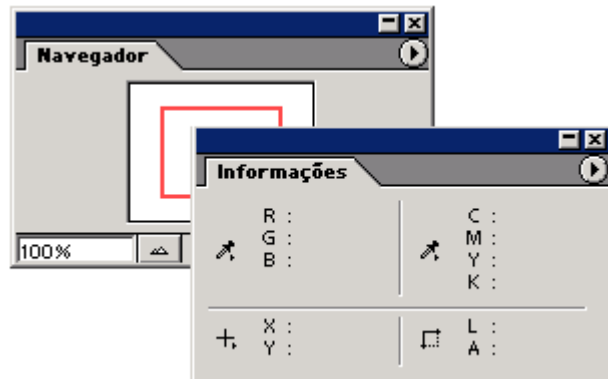


Figura 3.5

3. A guia passa a ser uma caixa independente.

### **Dica**

Para agrupar a caixa novamente a paleta. Clique e arraste na barra azul para cima da Paleta, solte o botão do mouse e a guia será novamente agrupada a paleta.

## Paleta Navegador

A Paleta Navegador trás informações e possibilidade de alterar a forma de visualização da imagem que o usuário estiver trabalhando.

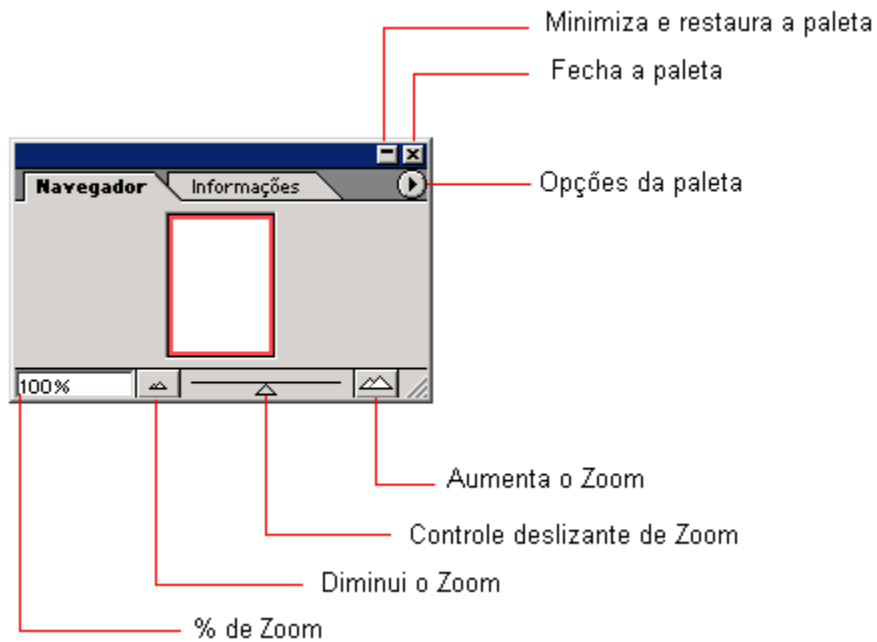


Figura 3.6

### Guia Informações

No grupo da paleta Navegador, faz parte a paleta Informações. Que exibe as informações sobre dimensões e as cores utilizadas.

## Paleta Cor

A Paleta de Cor é o local de seleção de cores. Ela oferece acesso às cores do mesmo modo que a caixa de diálogo Selector de Cores.

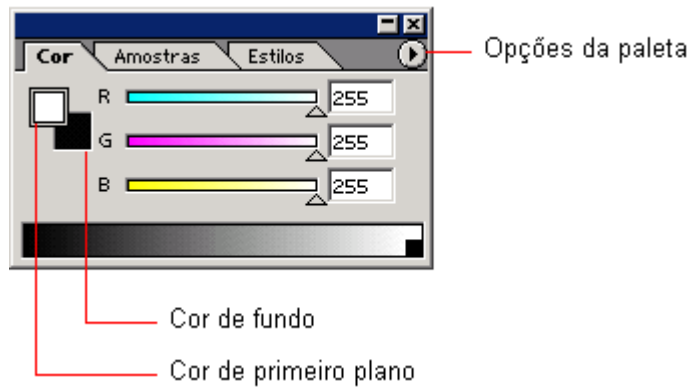


Figura 3.7

### Guia Amostras

A guia amostra exibe pequenos quadrados, cada um com uma cor em seu interior. Clicando em uma cor, você estará selecionada a mesma para trabalhar.

### Guia Estilo

A guia estilo, trás alguns estilos para serem utilizados em suas imagens, sendo “nenhum” o padrão.

## Modelos de cores RGB e CMYK

Os dois modelos de cor mais utilizados são o RGB e o CMYK, que permitem criar imagens com mais de 16 milhões de cores diferentes.

O RGB trabalha com as cores Vermelho (**R**ed), Verde (**G**reen) e Azul (**B**lue). Os valores vão de 0 até 255, a alteração desses valores determina a cor criada. Já o CMYK trabalha com Ciano, (**C**yan), Magenta (**M**agenta), Amarelo (**Y**ellow) e Preto (**B**lac**K**). O Modelo de cor CMYK, é utilizado principalmente para trabalhos com documento impresso.

### Selecionando uma cor

1. Clique na paleta Cor.
2. Deslize o controle deslizante sobre as iniciais R (Red), G (Green) ou B (Blue) para ver as tonalidades das cores.
3. O valor 0 em todos os campos será igual à cor Preto e o valor 255 igual à cor Branco.
4. Clique na cor que se aproxima ao desejado.
5. A cor será selecionada para trabalho.

**Dica**

Você também pode escolher uma cor através da guia Amostras.



## Paleta Histórico

As ferramentas utilizadas, incluir uma nova camada, mover o texto, criar uma fatia, todos os passos na edição da imagem serão registrados na “Paleta Histórico”.

Você pode selecionar um item do Histórico para, por exemplo, excluir aquela ação caso o resultado não tenha saído como o esperado.

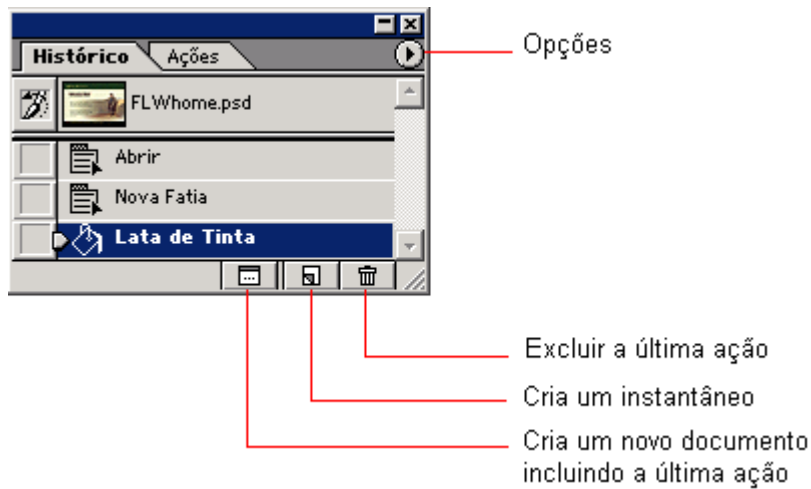


Figura 3.8

## Guia Ações

Execute ações predeterminadas em seus trabalhos. Por exemplo, você pode criar sombra do texto, basta para isso selecionar a ação Sombra Projetada e clicar no botão Executar Ação. Experimente outras Ações.

## Paleta camadas

O Trabalho com camadas pode simplificar e muito a montagem com fotografias. Utilizando as camadas, é possível combinar diferentes fotos e aplicar efeitos individualmente para cada imagem.

Ao trabalhar com camadas, na prática, é como se você estivesse operando com várias imagens sobrepostas.

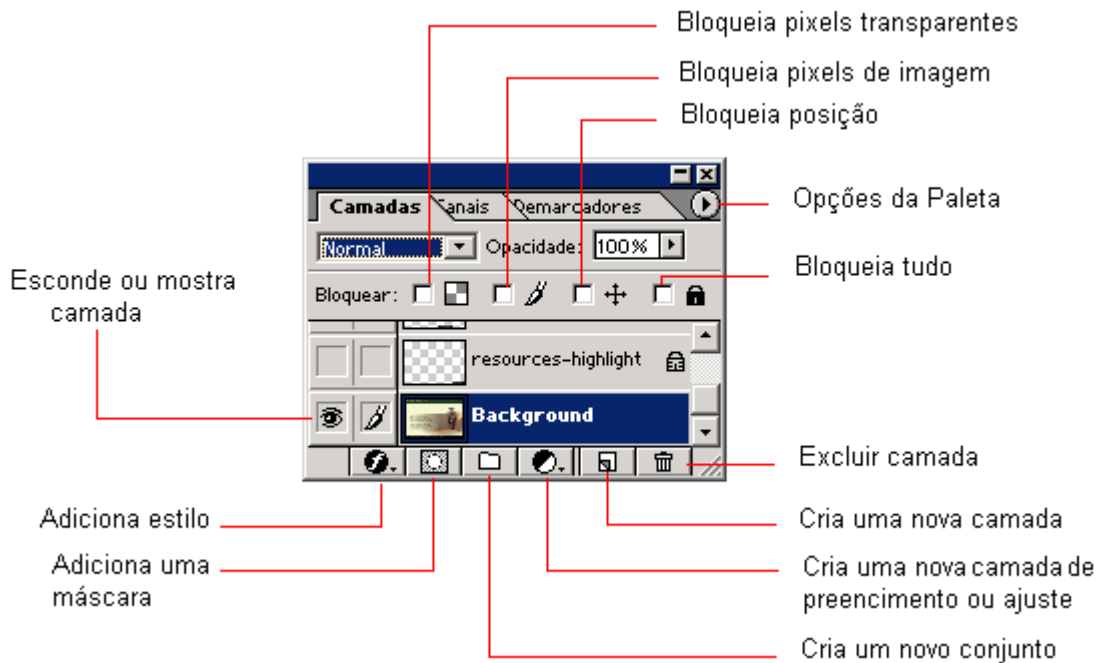


Figura 3.9 (Paleta Camadas)

## Guia Canais

Você pode ver qualquer combinação de canais individuais na paleta. Por Exemplo, vê um canal de alfa e o canal composto juntamente para ver como mudanças feitas no canal alfa relaciona à imagem inteira. Por padrão, canais individuais são exibidos em escala de cinza.

Use as barras de rolagem da paleta para ver canais adicionais.

Quando um canal é visível na imagem, um ícone de olho aparece à esquerda na paleta.

## Guia Demarcadores

Faz parte da paleta Camada à Guia “Demarcadores”. Quando houver, por exemplo, uma forma de demarcador de corte, a mesma será exibida nesta Guia.

## Adicionando camadas

Para adicionar uma nova camada.

1. Clique no menu Camada.
2. Posicione o cursor do mouse em Novo.

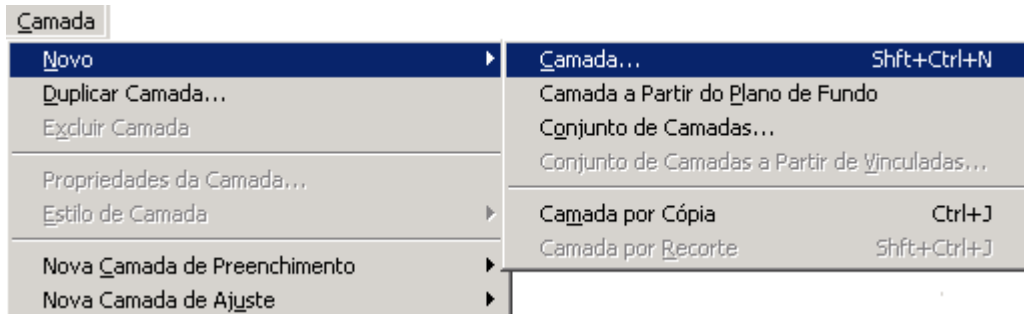


Figura 4.0

3. Clique em Camada.
4. A caixa de diálogo “Nova Camada” será exibida.

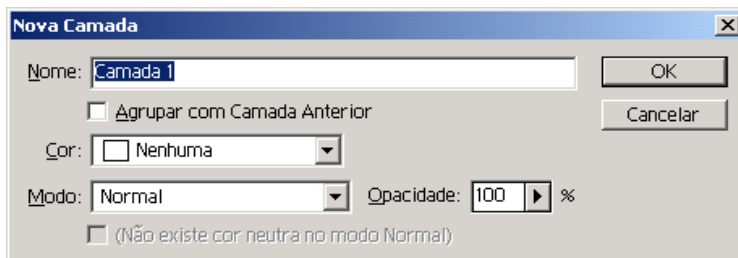



Figura 4.1

5. Dê um nome para a camada, selecione uma cor para a camada e o modo.
6. Clique no botão OK.

### Dica

Você também pode incluir uma nova camada, clicando no botão  Criar uma nova camada que se encontra na parte inferior da paleta Camadas.

## Excluir camadas

Para excluir uma camada.

1. Selecione a camada que deseja excluir.
2. Clique no botão (🗑️) Excluir Camada que se encontra na parte inferior da paleta camadas.

## Renomear uma camada

Para renomear uma camada, proceda da seguinte maneira.

1. Clique sobre a camada utilizando o botão direito do mouse.
2. No menu suspenso, selecione Propriedades da Camada.

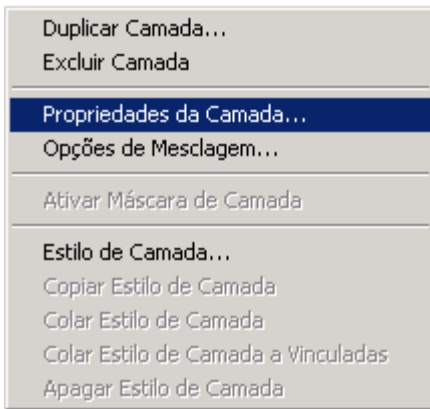


Figura 4.2

3. Na caixa de diálogo “Propriedades da Camada”, no espaço reservado para o nome da camada digite o novo nome.



Figura 4.3

4. Clique no botão OK para aceitar o novo nome, ou;
5. Clique em Cancelar para cancelar a ação.

### Seleção de camada

Selecione a camada desejada utilizando teclas combinadas.

Teclas	Camada
Ctrl + ]	Superior
Ctrl + [	Inferior

## Paleta Caractere

A paleta Caractere controla a formatação de seu texto. Opções de fonte, estilo, cor do texto são definidas na paleta Caractere. Utilizando esta paleta o usuário tornará seu texto mais legível e atraente.



Figura 4.4

## Guia Parágrafa

Na guia Parágrafa você encontra as definições de alinhamento de parágrafo. Utilize esta guia para alinhar o texto, recuar ou adicionar espaço depois do parágrafo.

## Trabalhar com texto

1. Na caixa de ferramenta, selecione a ferramenta (T) texto.
2. Dê um clique no local da imagem onde o texto será incluído.
3. Na paleta Opções, selecione uma fonte, tamanho, alinhamento (☰) Esquerda, (☰) Centralizado ou (☰) direita.
4. Selecione uma cor clicando na amostra de cores. Na caixa de diálogo Selector de Cores, clique na cor desejada.

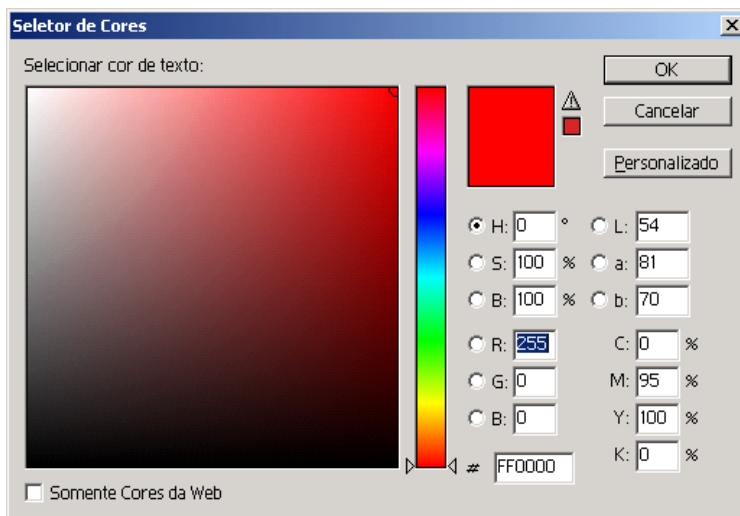


Figura 4.5

5. Clique no botão OK.
6. Digite o texto desejado.

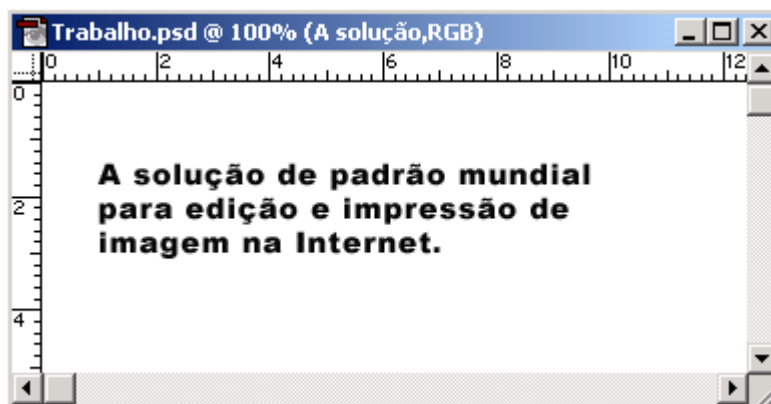


Figura 4.6

### Dica

Para mover o texto para um novo local, utilize a ferramenta (M) Mover.

## Criando texto com estilo

Para criar texto com estilo.

1. Selecione a ferramenta (T) Texto, e em seguida digite o texto desejado.
2. Na Paleta Cor, selecione a Guia Estilo.
3. Escolha um estilo para aplicar ao texto.

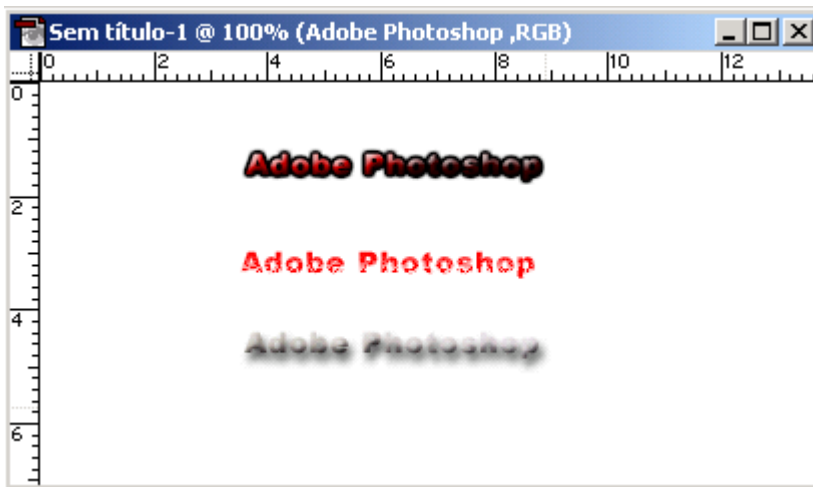




Figura 4.7



## Texto na vertical

Em nosso dia a dia estamos acostumados a digitar textos na horizontal, ou seja, da esquerda para direita, além de permitir a digitação de texto na horizontal o Photoshop trás a possibilidade de criamos texto na vertical (de cima para baixo).

Criar texto na vertical.

1. Selecione a ferramenta () texto.
2. Na paleta Opções, clique em () Orientar texto verticalmente.
3. Clique no local onde o texto será inserido, e em seguida digite o texto desejado e veja o resultado.

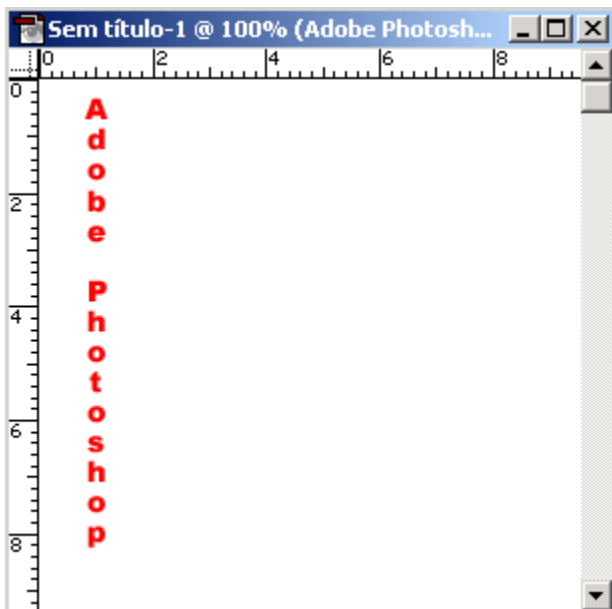




Figura 4.8

## Texto distorcido

Criando texto distorcido

1. Selecione a ferramenta () texto.
2. Clique no local onde o texto será inserido e digite o texto desejado.
3. Na paleta Opções, clique em () Texto Distorcido.
4. A caixa de diálogo Texto Distorcido será exibida.

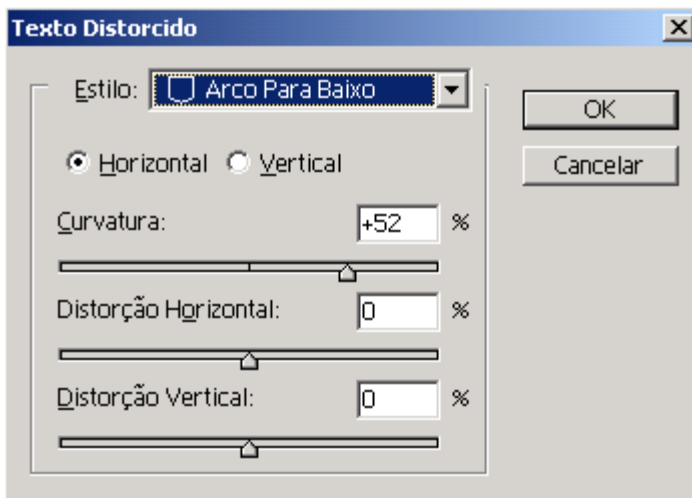


Figura 4.9

5. No campo Estilo selecione o formato de distorção, em seguida deslize os controles deslizantes para Curvatura, Distorção Horizontal e Vertical.
6. Clique no botão OK.

## Retroceder uma etapa

Você pode desfazer um comando, voltando um passo em uma alteração que não foi bem sucedida.

Para desfazer um comando.

1. Clique no menu Editar.
2. Selecione Retroceder uma Etapa.

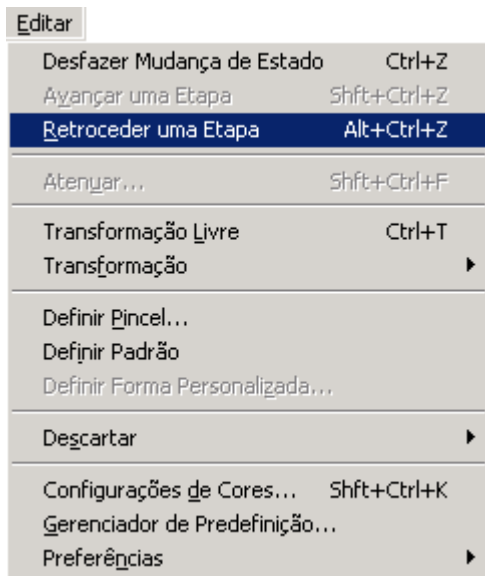


Figura 5.0

3. A alteração será desfeita.

## Avançar uma Etapa

Depois de desfazer um comando, você terá a possibilidade de avançar novamente refazendo o comando.

Para refazer um comando.

1. Clique no menu Editar.
2. Clique em Avançar uma Etapa.

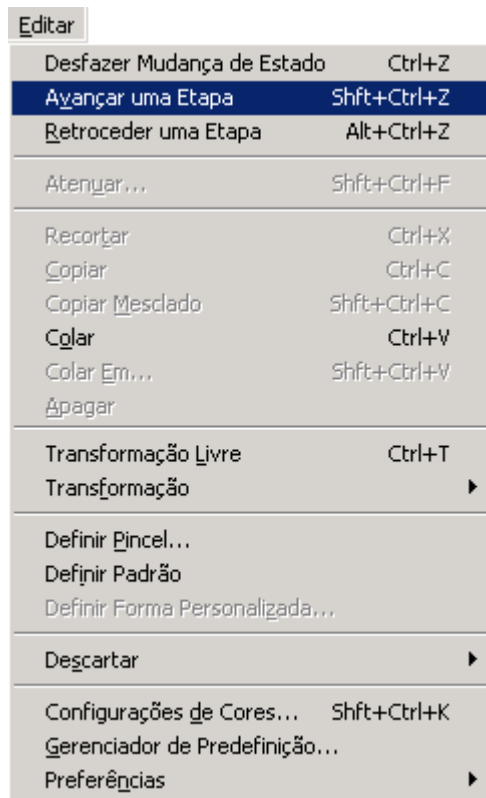


Figura 5.1

3. O comando será refeito.

## Inserir Imagens

Insira imagens nos formatos EPS ou PDF em seu trabalho. Quando estiver inserindo uma imagem, automaticamente uma nova camada será aberta.

Você deve inserir a imagem existente em um arquivo que esteja manipulando ou deverá clicar em Arquivo, novo. Veja como proceder.

1. No menu Arquivo clique em Inserir.

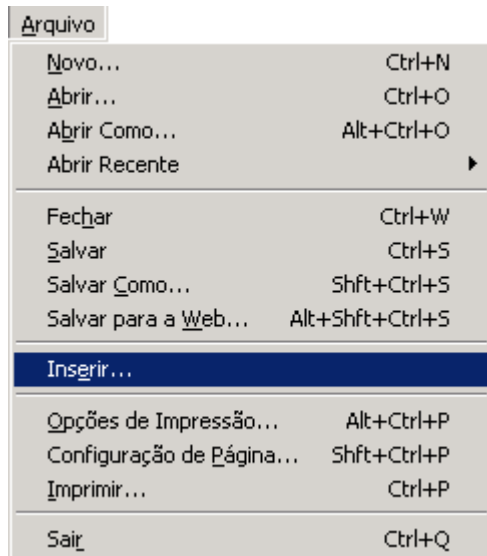


Figura 5.2

2. A caixa de diálogo Inserir será exibida.

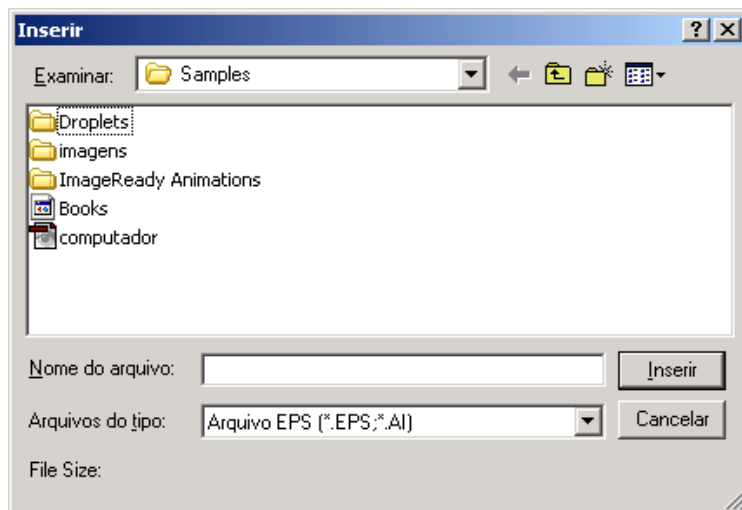


Figura 5.3

3. Em Examinar, clique na seta para baixo. Abra a pasta ou diretório onde se encontra a imagem.
4. Após localizar a imagem, clique no botão Inserir.

## Redimensionar imagem

Quando estiver trabalhando na criação de uma imagem em determinado momento você percebe que o que havia planejado não caberá na área da imagem, ou é muito maior que a área da imagem. Você necessita alterar as dimensões da imagem.

Para redimensionar a imagem.

1. Clique no menu Imagem, selecione Tamanho da Imagem.

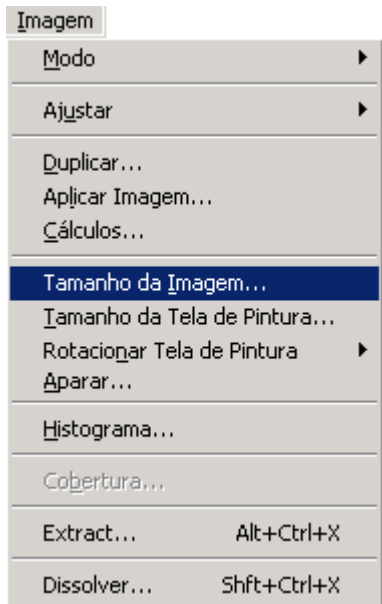


Figura 5.4

2. A caixa de diálogo Tamanho da Imagem será aberta.

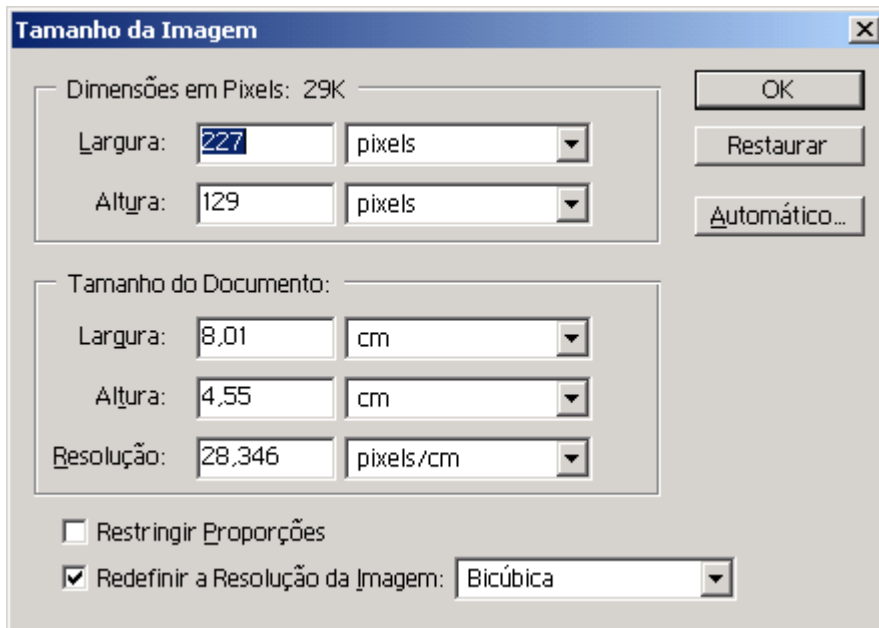



Figura 5.5

3. Os valores apresentados são exatamente os valores que estão sendo usados.
4. Digite os novos valores para largura, altura e resolução.
5. Clique no botão OK.

## Cópia e colar imagens

Você pode copiar e colar imagens de outros aplicativos diretamente para uma camada no arquivo que esteja trabalhando. Além de poder copiar e colar imagens de aplicativo existe a possibilidade de colar imagens diretamente de páginas da Web.

Veja como proceder para copiar uma imagem existente para uma nova camada ou novo arquivo.

1. Abra a imagem que deseja copiar, ela pode ser um arquivo existente ou estar uma página da Internet.
2. Se estiver copiando uma imagem utilizando o próprio Photoshop.
3. Utilize a ferramenta  Marca de Seleção Retangular para selecionar a imagem totalmente ou parte dela.

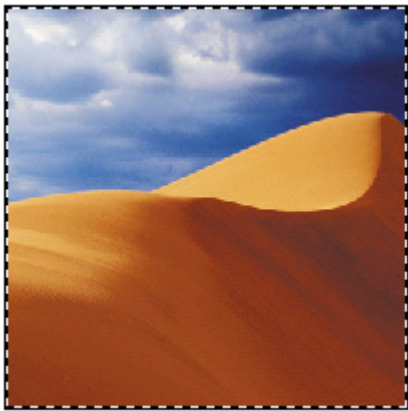


Figura 5.6



4. Clique no menu Editar, Copiar.

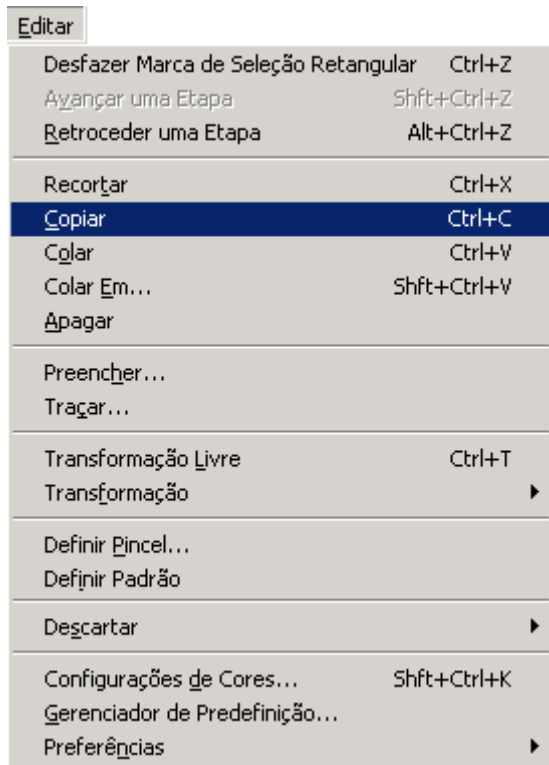


Figura 5.7

5. Cria uma nova camada, ou;
6. Clique em Arquivo, Novo, para criar um arquivo. É necessário que as dimensões (altura e largura) sejam as mesmas ou maior do que a imagem que está sendo copiada.

7. Para colar a imagem, clique no menu Editar, Colar.



Figura 5.8

## Recortar uma imagem

Você pode recortar partes de uma imagem para que ela exiba somente a área que você deseja manter.

Recortando partes da imagem.


1. Na caixa de ferramentas, selecione a ferramenta () Corte Demarcado.
2. Agora, clique e arraste sobre a área que será mantida.



Figura 5.9


3. Utilize as alças laterais para ajustar o tamanho e formato do corte. Para desfazer a seleção da área, pressione a tecla Esc.
4. Pressione a tecla Enter para recortar.



Figura 6.0

## Removendo o fundo da imagem

Em muitos casos você terá que retirar áreas de uma imagem. A ferramenta ideal para este trabalho é a Varinha Mágica. Com ela você pode selecionar pixels com tom ou cores semelhantes. Veja como remover as cores de fundo de uma imagem.

1. Na caixa de ferramenta, seleciona a ferramenta () Varinha Mágica.
2. Clique na área desejada. Serão selecionados os pixels com cor e tons semelhantes.
3. Determine o grau de tolerância de tons (entre 0 e 255) no campo “Tolerância” da paleta opções.
4. Para selecionar várias áreas da imagem, mantenha a tecla Shift pressionada enquanto clica sobre as áreas.

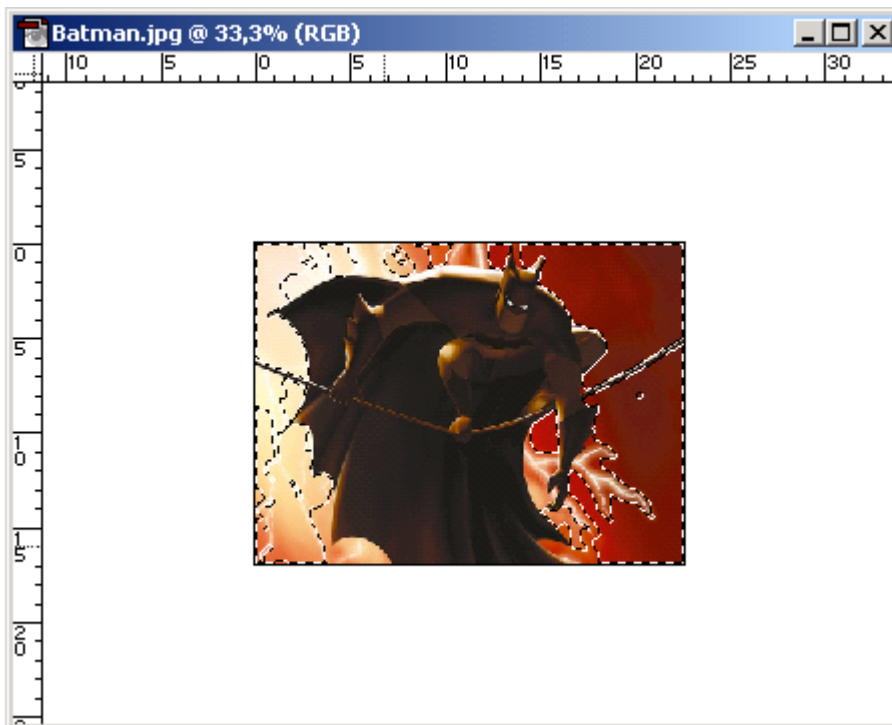


Figura 6.1

5. Após selecionar todas as áreas pressione a tecla Del ou Delete. Isso apagará as áreas selecionadas.


6. Repita o processo até que o fundo da imagem seja completamente removido.



Figura 6.2

## Aplicar textura na imagem

Uma área da imagem pode servir de textura e ser aplicada em outras áreas ou até mesmo em uma nova imagem. A ferramenta Marca de Seleção Retangular faz a seleção da área, enquanto a ferramenta Carimbo de Padrão aplica a textura. Veja como proceder.

1. Utilize a ferramenta (  ) Marca de Seleção Retangular para selecionar a área desejada.

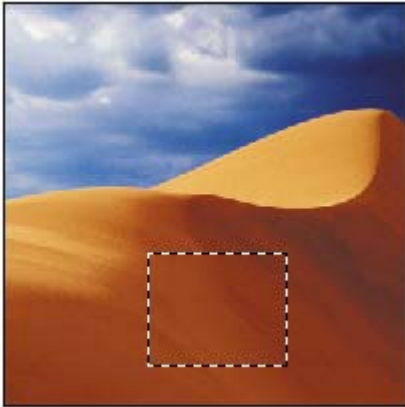



Figura 6.3

2. Clique na ferramenta (  ) Carimbo de Padrão.
3. Clique no menu Editar, em seguida clique em Definir Padrão.

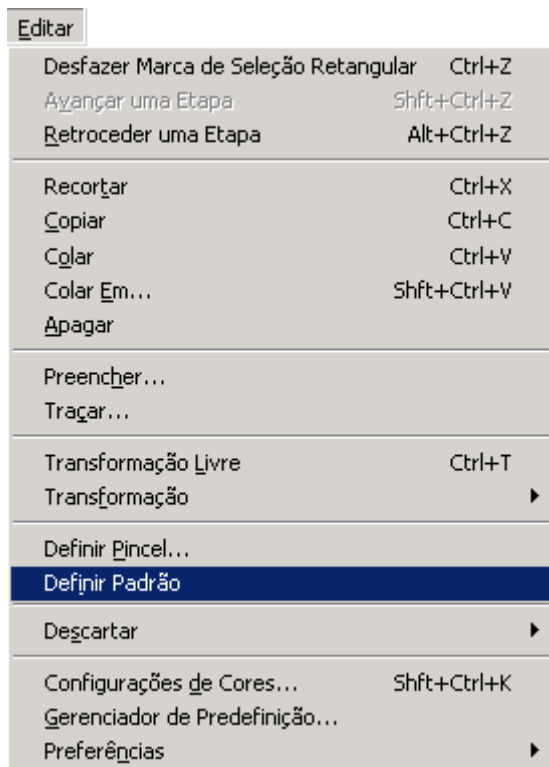


Figura 6.4

4. A caixa de diálogo Nome de Padrão será exibida. Digite o nome para ser o padrão do Carimbo.

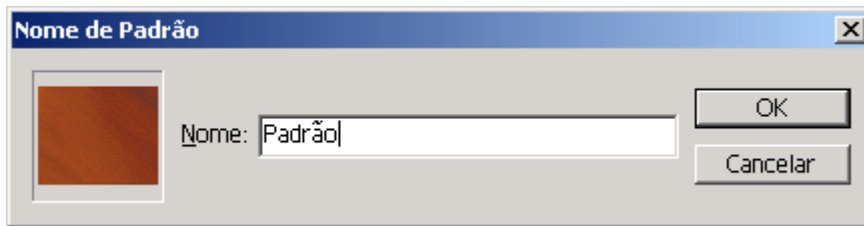


Figura 6.5

5. Arraste a ferramenta Carimbo Padrão sobre a área que desejar aplicar textura.



Figura 6.6

**Dica**

Você pode definir mais de um padrão para a ferramenta que estiver trabalhando e selecionar com qual padrão irá trabalhar através da paleta Opções. Clique em Padrão e selecione o padrão desejado.

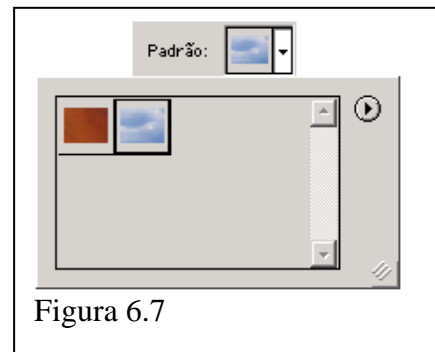


Figura 6.7

## Removendo manchas de imagens

Quando escaneamos fotografias antigas, é comum devido ao tempo, que as fotos estejam com manchas ou danificadas.

Para remover as manchas, ou retocar fotos, siga os seguintes passos.


1. Abra a imagem para retoque.
2. Clique na ferramenta () Zoom.
3. Clique e arraste sobre o local da mancha.



Figura 6.8

4. Solte o botão do mouse, a área será ampliada.

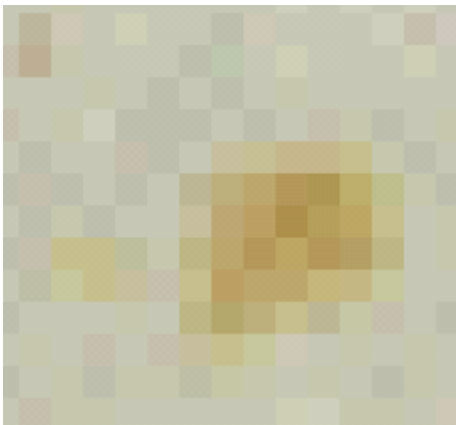


Figura 6.9

5. Selecione a ferramenta () Carimbo.





6. Mantenha o botão Alt pressionado enquanto clica em uma área sem mancha.
7. Agora aplica a área capturada na área com manchas, basta arrastar sobre a mancha.
8. Selecione a ferramenta () Zoom, mantenha a tecla Alt pressionada enquanto clica sobre a imagem.
9. Repita o processo até que todas manchas sejam removidas.



Figura 7.0

## Capturar uma cor da imagem

Se você quiser capturar uma cor que esteja em uma imagem, utilize a ferramenta Conta-gotas. Veja como proceder.

1. Selecione a ferramenta () Conta-gotas.
2. Clique no local da imagem que contém a cor para captura.

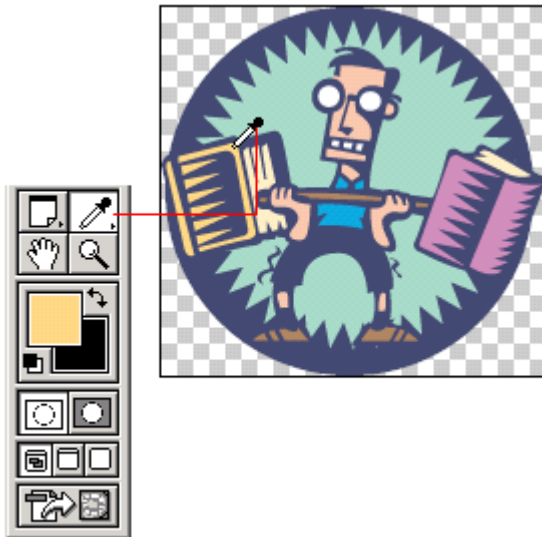



Figura 7.1

3. Utilizar a ferramenta () Lata de tintas para colar a cor capturada em uma outra área da imagem, ou;
4. Em uma nova imagem.

### Dica

A cor capturada e determinada como cor Foreground, para captura a cor para Background, mantenha a tecla Alt pressionada enquanto clica.

## Filtros e efeitos

O Photoshop possui muitos efeitos, organizados em grupos diferentes que podem ser acessados através do menu Filtro.

Estes filtros possibilitam alterar as imagens por meio de efeitos digitais, permitindo alterar e realçar a imagem. Antes que o efeito seja aplicado o usuário poderá ver o resultado em um display de exibição.

Os filtros estão organizados em doze grupos distintos. São eles: Acabamento, Artístico, Croqui, Desfoque, Distorção, Estilização, Nitidez, Pixelização, Ruído, Textura, Traçados de Pincel e Vídeo.



Figura 7.2(Nuvens por Diferença)

## Aplicando efeitos especiais

Uma das aplicações mais interessantes no Photoshop são os filtros de efeitos especiais. Os filtros são divididos em categorias, cada uma possuindo filtros interessantes que podem dar um toque artístico em suas imagens.

Aplicando efeitos em suas imagens.

1. Abra a imagem na qual o filtro será aplicado.
2. Clique no menu Filtro.
3. Posicione o cursor do mouse na categoria (subitem) de filtro desejada.

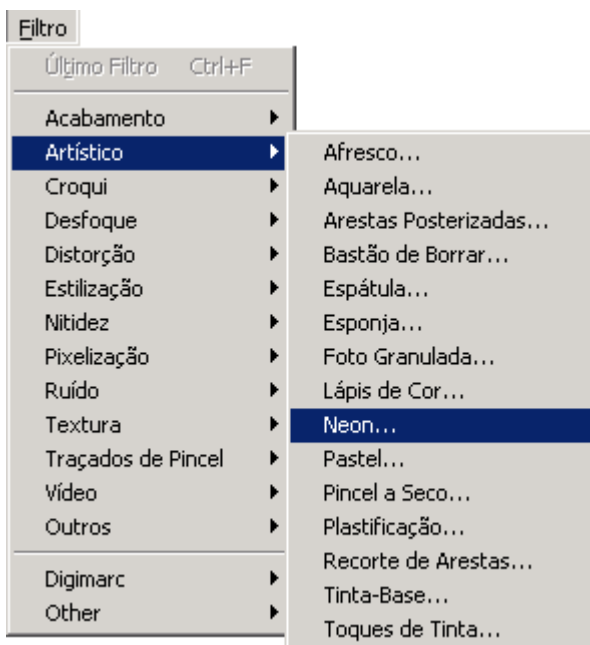


Figura 7.3

4. Selecione o efeito desejado.

5. A caixa de diálogo correspondente ao filtro será exibida.



Figura 7.4(Aplicando Efeito Neon)

6. Na maioria das vezes, você controlará os efeitos através de controles deslizantes.
7. Deslize o controle deslizante até o valor desejado que exiba o efeito desejado.
8. Você terá uma prévia do efeito e poderá controlar o Zoom.
9. Alguns efeitos requerem uma cor para serem aplicados. Clique na cor do efeito, isso abrirá a caixa de diálogo Selector de Cores, onde você pode selecionar a cor que mais lhe agrada.
10. Quando terminar os ajustes, clique no botão OK para aplicar o efeito.

## **Imagens para Web**

Uma página da Internet para ser rapidamente carregada pelo navegador, não pode ultrapassar 50 kbytes, isso inclui também as imagens.

As imagens utilizadas na Internet devem possuir uma taxa de compressão boa.

Mesmo se comprimida a imagem deve manter uma qualidade de definição aceitável. Quando maior a qualidade da imagem maior será o seu tamanho.

O Photoshop trabalha com otimização de imagens para Web, comprimindo e otimizando o arquivo.

## **Imagens GIF e JPEG**

Os formatos de imagens mais utilizados para ilustrar as páginas da Internet são os formatos GIF e JPG.

### Gif (Graphics Interchange Format)

É o formato mais utilizado para desenhos simples com cores sólidas. Trabalha com apenas 256 cores, porém permite criar pequenas animações.

### JPEG (Joint Photographic Expert Group)

É o formato padrão para fotos, pois proporciona uma excelente qualidade de imagem além de criar arquivos pequenos. Trabalha com 16 milhões de cores.

## Otimizando imagens JPEG

O formato JPEG trabalha com uma excelente compressão, sendo o formato recomendável para as imagens que serão visualizadas na Web.

Otimizando imagens JPEG.

1. Clique no menu Arquivo, selecione Salvar para Web.

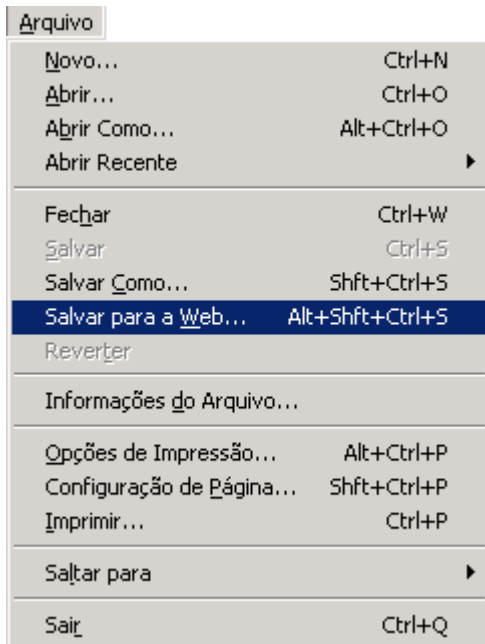


Figura 7.5

2. A Janela Save for Web será exibida.

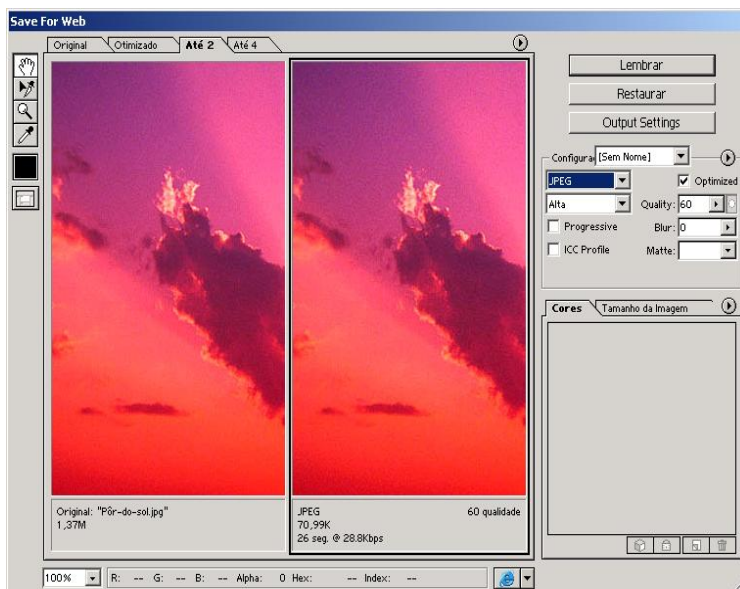


Figura 7.6

3. Clique na Guia Até 2, e em Formato do arquivo selecione JPEG. O gerador de otimização será executado.
4. Se preferir, altera o valor de Quality (qualidade da imagem). Uma qualidade maior gera um arquivo maior.
5. Clique no botão OK.
6. A Caixa de diálogo Salvar Otimizado Como será exibida.
7. Abra a pasta onde o arquivo será armazenado.

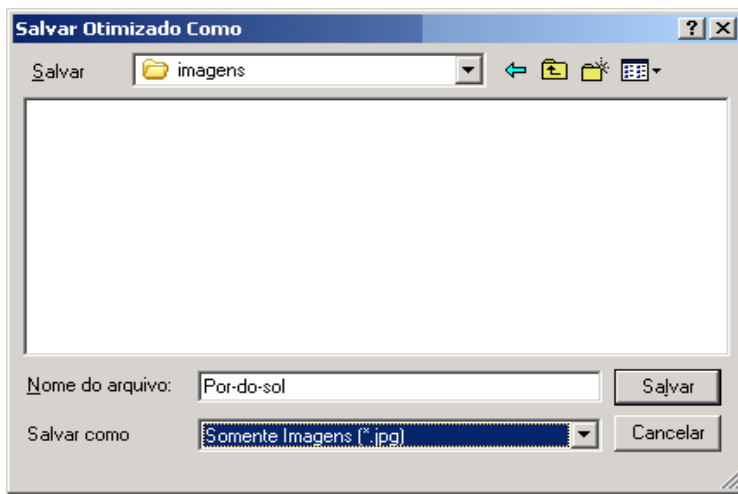


Figura 7.7

8. No campo “Nome do arquivo”, digite um nome para o arquivo.
9. Clique no botão Salvar.



## Criando imagens com área mapeada

O mapeamento de imagem é um recurso bastante interessante, pois possibilita que uma única imagem tenha diversas áreas clicáveis com destinos diferentes. Por exemplo, uma imagem pode exibir um mapa com todos os estados do país, o usuário poderá clicar em um estado e obter informações somente sobre aquele estado.

O recurso de mapeamento de imagem está presente no Photoshop, e com a ferramenta Fatia nunca foi tão fácil criar vários links em uma só imagem. Veja como criar imagens com área mapeada utilizando o Photoshop.



1. Selecione a ferramenta () Fatia.
2. Arraste sobre a área na qual deseja criar o mapeamento.



Figura 7.8

3. Clique na ferramenta () Seleção de Fatia.
4. Dê um clique duplo sobre a área Fatiada.

5. A caixa de diálogo será exibida.

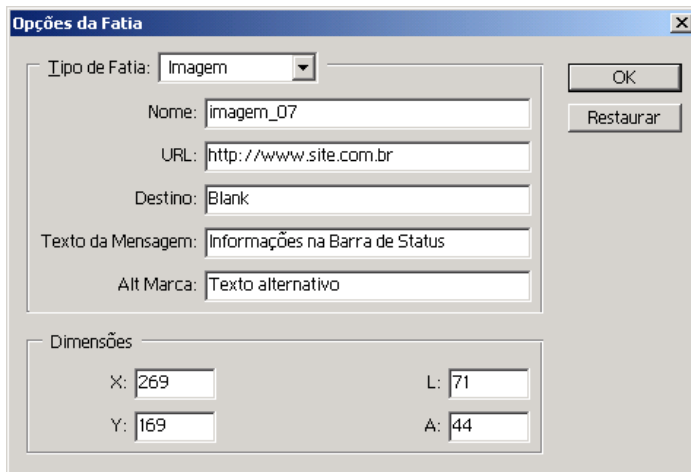


Figura 7.9

No campo:

“Nome”, digite um nome para imagem.

“URL”, digite o endereço que será visitado quando o usuário clicar naquela área.

“Destino”, digite blank para abrir uma nova janela do navegador ou self na mesma janela.

“Texto da Mensagem”, é o texto da barra de status do navegador.

“Alt Marca”, exibe mensagem ao usuário quando o mouse está posicionando sobre a área.

6. Clique no botão OK, a janela Save for Web será exibida.

7. Para aceitar as configurações de otimização, clique no botão OK.

8. Na caixa de diálogo Salvar Otimizado Como, escolha a pasta onde serão armazenados os arquivos.

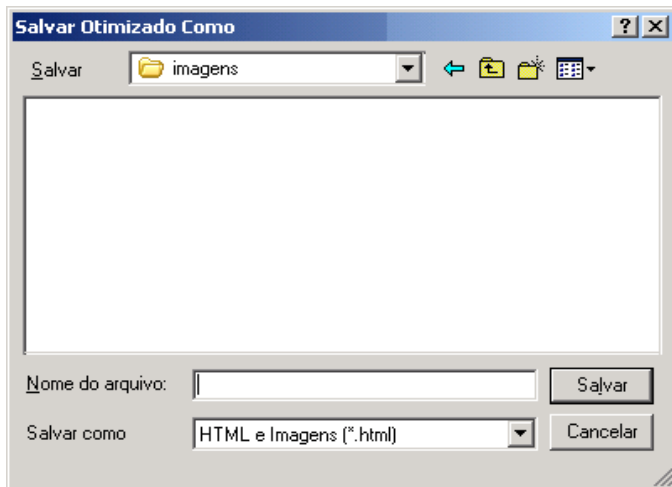


Figura 8.0

9. Em salvar como, escolha o HTML e Imagens.
10. Clique no botão Salvar.

## Criando marcadores de item

Os marcadores de itens são muito usados em websites. São pequenos círculos coloridos e brilhantes que ficam na maioria das vezes na frente de um item. Cria-los é bem fácil, veja como.

1. Clique no menu Arquivo, selecione Novo.
2. A caixa de diálogo “Novo” será exibida.

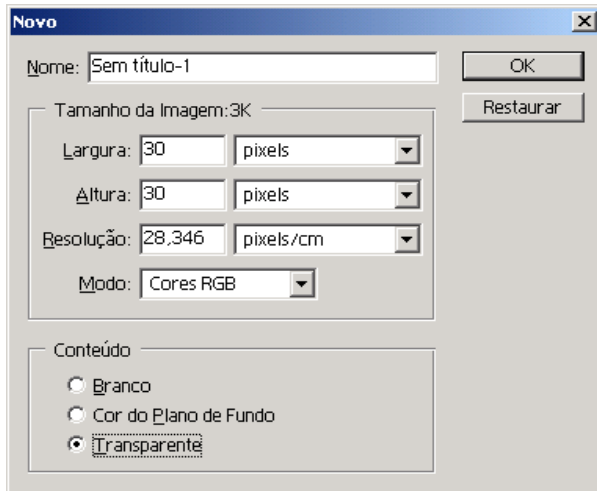


Figura 8.1



3. Altere a altura e a largura para 30 pixels.
4. Em Modo, escolha RGB e em Conteúdo, marque Transparente.
5. Selecione a ferramenta () Marca de Seleção Elíptica.
6. Mantenha a tecla Shift pressionada enquanto desenha o círculo.
7. Com a Ferramenta , preencha o interior do círculo com uma cor.



Figura 8.2

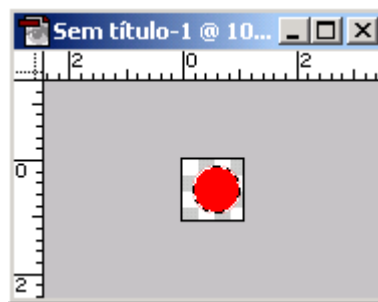


Figura 8.3

8. Clique no menu Filtro, posicione o cursor do mouse em Acabamento, escolha Efeitos Iluminação.

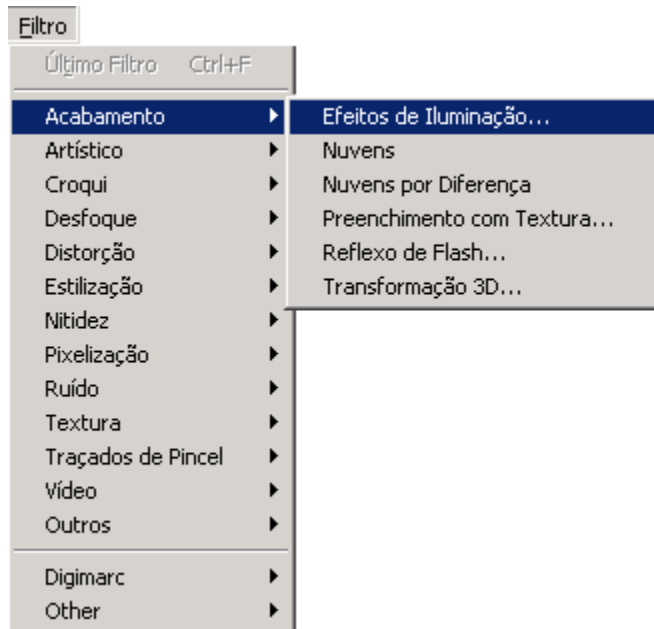


Figura 8.4

9. Na caixa de diálogo Lighting Effects, gire as alças para obter o efeito de iluminação no ponto desejado (Exemplo: de cima para baixo),

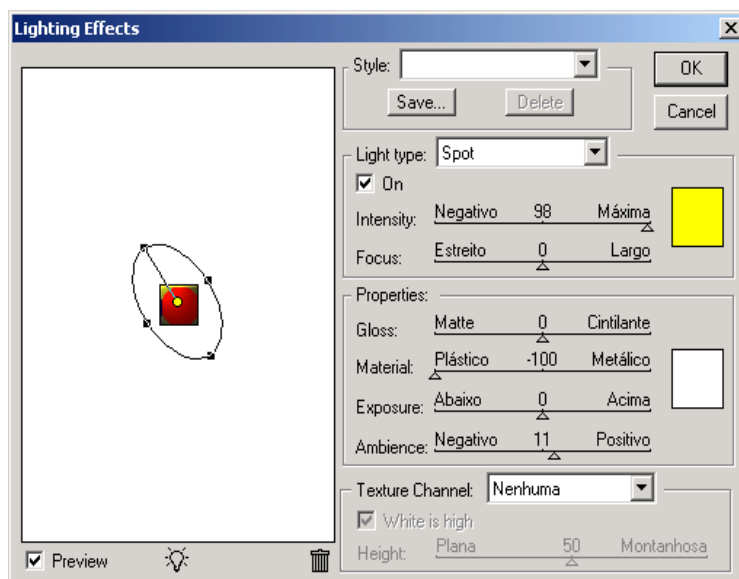


Figura 8.5

10. Clique na cor para alterar a cor da iluminação.

11. Clique no botão OK.

## Imprimir imagens

O Photoshop facilita a impressão de suas imagens e permite selecionar as definições de impressoras. Você pode imprimir todas as página ou especificar quais páginas serão impressas.

Para imprimir imagens

1. Clique no menu Arquivo, Imprimir.

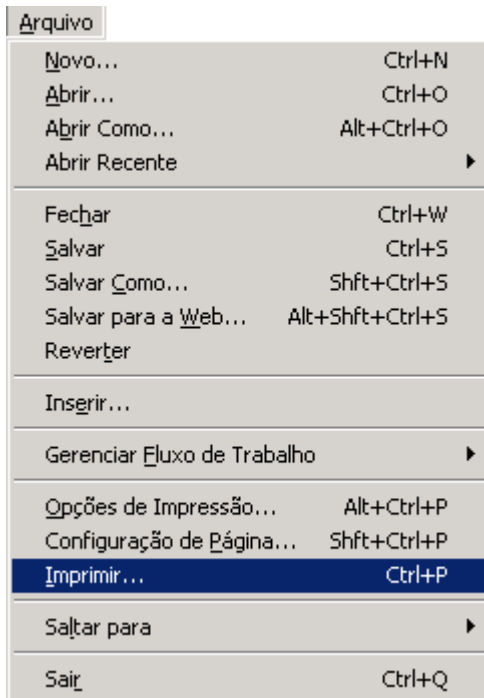


Figura 8.6

2. A caixa de diálogo Imprimir (Print) será aberta.

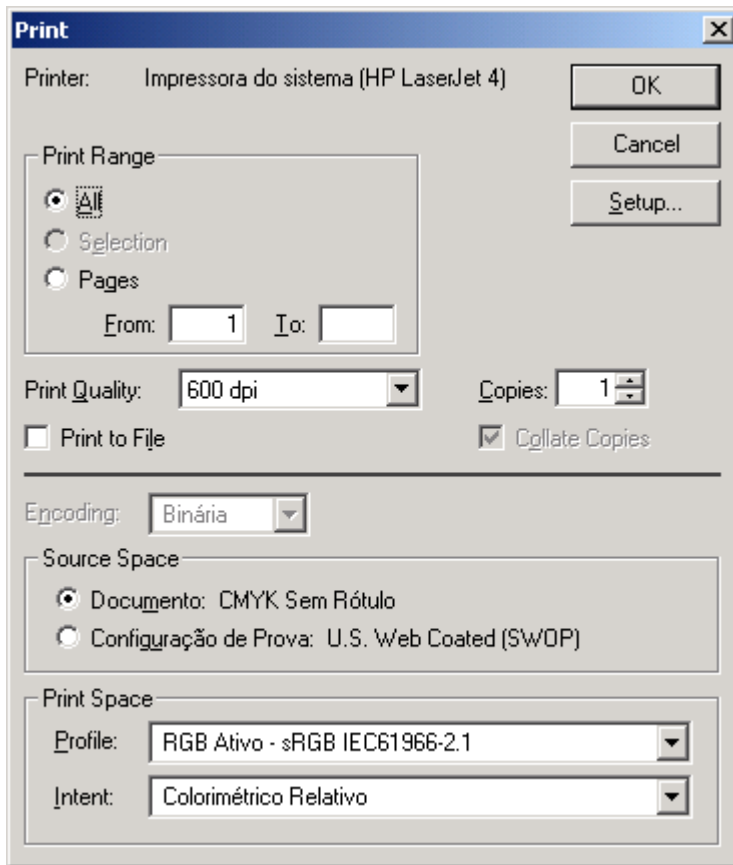


Figura 8.7

3. Defina quais páginas serão impressas, ou deixe selecionado All (todas).
4. Em “Copies”, selecione a quantidade de copias que serão feitas.
5. Defina a qualidade impressão em Print Quality.
6. Para alterar as propriedades da impressora, clique em Setup.
7. Dê um clique no botão OK e as páginas serão impressas.